

แผนกลยุทธ์

คณะสถาปัตยกรรมศาสตร์ ผังเมืองและนฤมิตศิลป์

มหาวิทยาลัยมหาสารคาม

พ.ศ. 2567-2570

(ฉบับปรับปรุง ปีงบประมาณ 2567)

คำนำ

แผนกลยุทธ์คณะสถาปัตยกรรมศาสตร์ ผังเมืองและนฤมิตศิลป์ มหาวิทยาลัยมหาสารคาม พ.ศ.2567-2570 จัดทำขึ้นภายใต้หลักเกณฑ์การดำเนินการสอนตามมาตรฐานคุณวุฒิการศึกษา และมาตรฐานการรับรองหลักสูตรโดยสภาสถาปนิก โดยคำนึงถึงพันธกิจด้านผลิตบัณฑิต การวิจัย การบริการวิชาการ และการทำนุบำรุงศิลปวัฒนธรรม และการพัฒนาด้านวิชาการ วิชาชีพ การบูรณาการการเรียนการสอนร่วมกับหน่วยงานชุมชน สังคมและประเทศชาติ โดยคณะฯ ดำเนินการตามหลักธรรมาภิบาลและสอดคล้องตามแผนพัฒนาการศึกษา มหาวิทยาลัยมหาสารคาม ฉบับที่ 13 (พ.ศ. 2565-2569)

ปีงบประมาณ 2565 คณะสถาปัตยกรรมศาสตร์ ผังเมืองและนฤมิตศิลป์ มหาวิทยาลัยมหาสารคาม ได้มีการทบทวนปรับปรุงแผนยุทธศาสตร์ โดยมีคณาจารย์ บุคลากร และศิษย์เก่า ในการทบทวนการดำเนินการของคณะกรรมการ ทบทวนแผนยุทธศาสตร์ของคณะสถาปัตยกรรมศาสตร์ ผังเมืองและนฤมิตศิลป์ มหาวิทยาลัยมหาสารคาม เพื่อเป็นแนวทางในการดำเนินงานของคณะฯ ให้สามารถบรรลุเป้าหมายและสอดคล้องตามวิสัยทัศน์ “คณะชั้นนำด้านการออกแบบและสิ่งแวดล้อมสร้างสรรค์ ด้วยเทคโนโลยีและนวัตกรรมระดับประเทศ” ตอบสนองทิศทางการพัฒนามหาวิทยาลัยตามยุทธศาสตร์ที่กำหนด ให้เกิดผลสัมฤทธิ์มีประสิทธิภาพนำไปสู่คุณภาพและมาตรฐานให้เป็นที่ยอมรับทั้งในระดับชาติและนานาชาติต่อไปในอนาคต

ผู้ช่วยศาสตราจารย์จรรุณีย์ นิมิตศิริวัฒน์

คณบดีคณะสถาปัตยกรรมศาสตร์ ผังเมืองและนฤมิตศิลป์

สารบัญ

เรื่อง	หน้า
บทที่ 1 บทนำ	1
พันธกิจมหาวิทยาลัย	2
สมรรถนะหลักมหาวิทยาลัย	2
อัตลักษณ์มหาวิทยาลัย	2
เอกลักษณ์มหาวิทยาลัย	2
ค่านิยมองค์กรมหาวิทยาลัย	2
ยุทธศาสตร์มหาวิทยาลัย	3
บทที่ 2 โครงร่างองค์กร	4
วิสัยทัศน์	4
พันธกิจ	4
ค่านิยม	4
วัฒนธรรมองค์กร	4
ประเด็นยุทธศาสตร์	5
ข้อมูลทั่วไปคณะสถาปัตยกรรมศาสตร์ ผังเมืองและนฤมิตศิลป์	5
ตราสัญลักษณ์คณะสถาปัตยกรรมศาสตร์ ผังเมืองและนฤมิตศิลป์	6
สีประจำคณะสถาปัตยกรรมศาสตร์ ผังเมืองและนฤมิตศิลป์	6
โครงสร้างการบริหารงานคณะฯ	6
คณะกรรมการประจำคณะฯ	7
คณะอนุกรรมการบริหาร	8
อัตรากำลัง	9
จำนวนนิสิตแผนการรับนิสิต	20
ผลสัมฤทธิ์การดำเนินงาน	24
บทที่ 3 การวิเคราะห์สถานการณ์	26
การวิเคราะห์สถานการณ์ระดับคณะ	26
บทที่ 4 แผนกลยุทธ์คณะสถาปัตยกรรมศาสตร์ ผังเมืองและนฤมิตศิลป์ พ.ศ. 2567-2570	38
ประเด็นยุทธศาสตร์ที่ 1 ผลิตบัพทิตตรงกับความต้องการของ สังคมโลก	40

ประเด็นยุทธศาสตร์ที่ 2 สร้างงานวิจัยและนวัตกรรมเพื่อความ เป็นเลิศในระดับนานาชาติ	47
ประเด็นยุทธศาสตร์ที่ 3 ให้บริการวิชาการเพื่อตอบสนองความ ต้องการภาคอุตสาหกรรม และภาคประชาสังคม	53
ประเด็นยุทธศาสตร์ที่ 4 ทำนุบำรุงศิลปวัฒนธรรมอีสานให้มีความ โดดเด่นระดับนานาชาติ	55

สารบัญตาราง

ตาราง	หน้า
ตารางที่ 1 กรอบอัตรากำลังบุคลากรวิชาการ (ปีงบประมาณ 2565)	9
ตารางที่ 2 กรอบอัตรากำลังบุคลากรสนับสนุน (ปีงบประมาณ 2565)	12
ตารางที่ 3 รายชื่ออาจารย์ที่มีระดับการศึกษาปริญญาเอก	13
ตารางที่ 4 ตำแหน่งทางวิชาการ	14
ตารางที่ 5 รายชื่อปริญญาหลักสูตรที่เปิดรับนิสิตในปีการศึกษา 2566	16
ตารางที่ 6 แผนการรับนิสิตใหม่ ระดับปริญญาตรี ปีการศึกษา 2564-2568	20
ตารางที่ 7 ผลสัมฤทธิ์การดำเนินงานของคณะสถาปัตยกรรมศาสตร์ ผังเมืองและ นฤมิตศิลป์ ปีงบประมาณ พ.ศ. 2563 –2567 และปีการศึกษา 2562 -2566	24
ตารางที่ 8 สรุปผลการดำเนินงานตามเป้าหมายตัวชี้วัดโดยรวม	25
ตารางที่ 9 การวิเคราะห์สภาพแวดล้อมและศักยภาพ (SWOT Analysis)	27
ตารางที่ 10 เป้าหมายยุทธศาสตร์ ปีงบประมาณ 2567 - 2570	40

สารบัญรูปร่างภาพ

รูปร่างภาพ	หน้า
รูปร่างภาพที่ 1 ตราสัญลักษณ์	6
รูปร่างภาพที่ 2 สีประจำคณะ	6
รูปร่างภาพที่ 3 โครงสร้างการบริหารงานคณะสถาปัตยกรรมศาสตร์ ผังเมืองและ นฤมิตศิลป์	6
รูปร่างภาพที่ 4 คณะกรรมการประจำคณะฯ	7
รูปร่างภาพที่ 5 คณะอนุกรรมการบริหารคณะฯ	8

บทที่ 1

บทนำ

คณะสถาปัตยกรรมศาสตร์ ผังเมืองและนฤมิตศิลป์ ดำเนินการจัดทำแผนกลยุทธ์ พ.ศ. 2565-2569 โดยวิเคราะห์สถานการณ์และปัจจัยแวดล้อมและนโยบายการบริหารประเทศ ตลอดจนสถานการณ์และปัจจัยภายนอกภายในสถาบันที่ส่งผลกระทบต่อคณะฯ โดยได้ดำเนินการวิเคราะห์สถานการณ์ด้านการศึกษา การวิจัย และการดำเนินการอันเกิดประโยชน์ต่อชุมชนและสังคมของคณะฯ โดยสอดคล้องกับแผนพัฒนาการศึกษามหาวิทยาลัยมหาสารคาม ฉบับที่ 13 (พ.ศ. 2565-2569) และการทบทวนผลการประเมินคุณภาพการศึกษาเพื่อการดำเนินการที่เป็นเลิศ (EdPEX) ระดับคณะฯ และผลปฏิบัติราชการคณะสถาปัตยกรรมศาสตร์ ผังเมืองและนฤมิตศิลป์ มหาวิทยาลัยมหาสารคาม

กระบวนการปรับปรุงแผนกลยุทธ์คณะสถาปัตยกรรมศาสตร์ ผังเมืองและนฤมิตศิลป์ ปรับปรุงในปีงบประมาณ 2567 ด้วยการมีส่วนร่วมของบุคลากรภายในคณะฯ รูปแบบคณะกรรมการจัดทำแผนกลยุทธ์ซึ่งประกอบไปด้วยผู้บริหารและตัวแทนบุคลากรภายในคณะฯ ให้สอดคล้องกับยุทธศาสตร์มหาวิทยาลัย กรอบแผนพัฒนาการศึกษามหาวิทยาลัยมหาสารคาม ฉบับที่ 13 (พ.ศ.2565-2569) ซึ่งมีข้อมูลพื้นฐานดังนี้

แผนพัฒนาการศึกษามหาวิทยาลัยมหาสารคาม ฉบับที่ 13 (พ.ศ.2565-2569)

วิสัยทัศน์

“มหาวิทยาลัยชั้นนำของเอเชีย”

โดยมีคำอธิบายวิสัยทัศน์ของมหาวิทยาลัยมหาสารคาม ดังนี้

มหาวิทยาลัยได้รับการจัดอันดับ (Ranking) ในระดับนานาชาติ ดังนี้

- 1) Times Higher Education Asia University Rankings อันดับที่ 100+ ของเอเชีย และอยู่ในอันดับที่ 1 ใน 10 ของประเทศ
- 2) Scimago Institutions Rankings อันดับที่ 100 ของเอเชีย และ อยู่ในอันดับที่ 1 ใน 10 ของประเทศ
- 3) The QS ASIA University Rankings อันดับที่ 100 ของเอเชีย และอยู่ในอันดับที่ 1 ใน 10 ของประเทศ
- 4) Time Higher Education University Impact Rankings (SDGs) อันดับที่ 300 ของโลก และอยู่ในอันดับที่ 1 ใน 10 ของประเทศ และ
- 5) Round University Ranking (RUR) ไม่เกินอันดับ 500 ของโลก และอยู่ในอันดับที่ 1 ใน 10 ของประเทศ

พันธกิจของมหาวิทยาลัยมหาสารคาม

- 1) การจัดการเรียนการสอนมุ่งผลิตบัณฑิตให้มีคุณภาพตามมาตรฐาน มีคุณลักษณะพึงประสงค์และมีความเป็นผู้ประกอบการ
- 2) การพัฒนางานวิจัย และนวัตกรรมสู่ความเป็นเลิศ
- 3) ให้บริการวิชาการแก่ชุมชนและสังคม เพื่อให้ชุมชนและสังคมสามารถพึ่งพาตนเองได้อย่างยั่งยืน
- 4) อนุรักษ์ ฟื้นฟู ปกป้อง เผยแพร่ และพัฒนาศิลปวัฒนธรรมและขนบธรรมเนียมประเพณีของอีสาน
- 5) การบริหารจัดการมหาวิทยาลัยเพื่อความเป็นเลิศ และธรรมาภิบาล

สมรรถนะหลัก MSU

M = Morality and Multidisciplinary

การผลิตบัณฑิตที่มีคุณธรรม จริยธรรม และการใช้องค์ความรู้ที่หลากหลายมาผสมผสาน เป็นองค์ความรู้ใหม่เพื่อการพัฒนาที่ยั่งยืน

S = Social Engagement and Sustainability

การบริการวิชาการร่วมกับชุมชนและสังคม เพื่อให้เกิดความยั่งยืนในอนาคต

U = Universal Integration and Unity

การบูรณาการองค์ความรู้จากท้องถิ่นสู่สากล และความเป็นน้ำหนึ่งใจเดียวกัน

อัตลักษณ์ MSU

นิสิตกับการช่วยเหลือสังคมและชุมชน

เอกลักษณ์ MSU

การเป็นที่พึ่งของสังคมและชุมชน

ค่านิยมองค์กร MSU : ESAN

E-S A N หมายถึง การพัฒนามหาวิทยาลัยสู่ความเป็นเลิศ มีการวางแผนการปฏิบัติงานที่เป็นระบบ มีการปฏิบัติงานที่มุ่งสู่ความสำเร็จ เพื่อนำพาสังคมและประเทศชาติสู่ความยั่งยืน

E = Excellence การพัฒนามหาวิทยาลัยสู่ความเป็นเลิศ

S = System มีการวางแผนการปฏิบัติงานที่เป็นระบบ

A = Achievement มีการปฏิบัติงานที่มุ่งสู่ความสำเร็จ

N = Nation เพื่อนำพาสังคมและประเทศชาติสู่ความยั่งยืน

ยุทธศาสตร์

- ยุทธศาสตร์ที่ 1 ผลิตบัณฑิตตรงกับความต้องการสังคมโลก
- ยุทธศาสตร์ที่ 2 สร้างงานวิจัยและนวัตกรรมเพื่อความเป็นเลิศในระดับนานาชาติ
- ยุทธศาสตร์ที่ 3 ให้บริการวิชาการเพื่อตอบสนองความต้องการภาคอุตสาหกรรม และภาคประชาสังคม
- ยุทธศาสตร์ที่ 4 ทำนุบำรุงศิลปวัฒนธรรมอีสานให้มีความโดดเด่นระดับนานาชาติ
- ยุทธศาสตร์ที่ 5 บริหารองค์กรเพื่อความเป็นมหาวิทยาลัยอัจฉริยะ

การติดตามแผนยุทธศาสตร์คณะสถาปัตยกรรมศาสตร์ ผังเมืองและนฤมิตศิลป์

การติดตามแผนยุทธศาสตร์คณะสถาปัตยกรรมศาสตร์ ผังเมืองและนฤมิตศิลป์ ด้วยการประเมินผลสัมฤทธิ์ตัวชี้วัดตามเป้าประสงค์ในปีงบประมาณ 2566 จากการประเมินผลการดำเนินการตามปีงบประมาณ 2566 และการรายงานการประเมินตนเอง ตามเกณฑ์คุณภาพการศึกษาเพื่อการดำเนินการที่เป็นเลิศ (EdPEX) ปีการศึกษา 2565 ต่อคณะกรรมการบริหารคณะฯ หรือกรรมการที่แต่งตั้งโดยคณบดี การติดตามการปฏิบัติจำแนกเป็นคณะกรรมการแผนงาน และหลักสูตร โดยมอบหมายให้ผู้บริหารหรือประธานแผนงาน และจัดทำแผนปฏิบัติการประจำปีงบประมาณ ดำเนินการตามประเด็นยุทธศาสตร์และเป้าหมายของตัวชี้วัด และให้มีการรายงานผลสัมฤทธิ์ในทุก ๆ เดือน ในวาระการประชุมคณะกรรมการบริหารคณะฯ และให้มีการทบทวนและประเมินแผนฯ โดยได้นำประเด็นข้อคิดเห็นของคณะกรรมการบริหารคณะฯ พิจารณาหรือทบทวนในยุทธศาสตร์เพื่อให้การดำเนินงานเป็นไปตามวิสัยทัศน์ของคณะฯ ครอบคลุมพันธกิจและการบริหารจัดการ และการวิเคราะห์สภาพแวดล้อมจากปัจจัยภายใน และปัจจัยภายนอกที่มีผลต่อการเปลี่ยนแปลงหรือมีผลกระทบต่อการทำงานของคณะฯ โดยการมีส่วนร่วมของบุคลากรและการถ่ายทอดแผนฯ ในการประชุมบุคลากร ซึ่งมีการประชุมทุกไตรมาส ทั้งนี้คณะกรรมการบริหารคณะฯ ได้มีมติเห็นชอบการปรับปรุงแผนยุทธศาสตร์ ฯ ในการประชุมคณะกรรมการบริหาร ครั้งที่ 2/2567 วันที่ 7 กุมภาพันธ์ 2567

บทที่ 2

โครงสร้างองค์กร

คณะสถาปัตยกรรมศาสตร์ ผังเมืองและนฤมิตศิลป์ ตระหนักถึงการเป็นสากลและนำไปสู่การเป็นคณะชั้นนำด้านการออกแบบและสิ่งแวดล้อมสรรค์สร้าง (Design and Built Environment) สอดคล้องกับวิสัยทัศน์ของมหาวิทยาลัย แผนพัฒนาการศึกษามหาวิทยาลัยมหาสารคาม ฉบับที่ 13 (พ.ศ. 2565-2569) ซึ่งได้มีการประชุมสัมมนาตัวแทนคณาจารย์และบุคลากรในเดือนพฤศจิกายน พ.ศ.2566 มีการปรับเปลี่ยนวิสัยทัศน์ และการปรับปรุงค่านิยมในการนำองค์กรสู่วิสัยทัศน์ในองค์กร ดังนี้

วิสัยทัศน์

“คณะชั้นนำด้านการออกแบบและสิ่งแวดล้อมสร้างสรรค์ ด้วยเทคโนโลยีและนวัตกรรมระดับประเทศ”

พันธกิจ

คณะฯ มุ่งเน้นปฏิบัติตามคุณภาพการศึกษาตามมาตรฐานวิชาการและวิชาชีพ เพิ่มขีดความสามารถในด้านการวิจัยและการบริการวิชาการด้วยเทคโนโลยีและนวัตกรรม ครอบคลุมพันธกิจ 4 ด้าน คือ

- 1) การจัดการเรียนการสอนมุ่งผลิตบัณฑิตให้มีคุณภาพตามมาตรฐาน มีคุณลักษณะพึงประสงค์และมีความเป็นผู้ประกอบการ
- 2) การพัฒนางานวิจัย และนวัตกรรมสู่ความเป็นเลิศ
- 3) ให้บริการวิชาการแก่ชุมชนและสังคม เพื่อให้ชุมชนและสังคมสามารถพึ่งพาตนเองได้อย่างยั่งยืน
- 4) อนุรักษ์ ฟื้นฟู ปกป้อง เผยแพร่ และพัฒนาศิลปวัฒนธรรมและขนบธรรมเนียมประเพณีของอีสาน

ค่านิยม

I	Innovation	เติบโตด้วยนวัตกรรม
C	Creativity and Expertise	สร้างสรรค์และเชี่ยวชาญ
A	Agility	เสริมสร้างคล่องแคล่ว
S	Social Devotion	ใส่ใจสังคม
T	Team Spirits	ระดมร่วมพลัง

วัฒนธรรมองค์กร

- O Organization
- M Man and materials
- O Opportunity

ประเด็นยุทธศาสตร์

- ยุทธศาสตร์ที่ 1 ผลิตบัณฑิตด้านการออกแบบสิ่งแวดล้อมสรรค์สร้างตรงกับความต้องการสังคมโลก
- ยุทธศาสตร์ที่ 2 สร้างงานวิจัยและนวัตกรรมเพื่อความเป็นเลิศในระดับนานาชาติ
- ยุทธศาสตร์ที่ 3 ให้บริการวิชาการเพื่อตอบสนองความต้องการภาคอุตสาหกรรม และภาคประชาสังคม
- ยุทธศาสตร์ที่ 4 ทำนุบำรุงศิลปวัฒนธรรมอีสานให้มีความโดดเด่นระดับนานาชาติ
- ยุทธศาสตร์ที่ 5 บริหารองค์กรเพื่อความเป็นมหาวิทยาลัยอัจฉริยะ

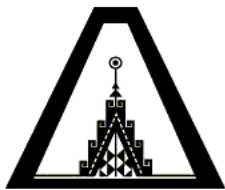
ข้อมูลทั่วไป

คณะสถาปัตยกรรมศาสตร์ ผังเมืองและนฤมิตศิลป์ มหาวิทยาลัยมหาสารคาม ได้รับการจัดตั้งเมื่อปี พ.ศ. 2539 ภายใต้ชื่อ “โครงการจัดตั้งคณะศิลปกรรมศาสตร์ และสถาปัตยกรรมศาสตร์” โดยสถานที่ตั้งในระยะแรกได้ใช้อาคารเรียนเดิมของวิทยาลัยเทคโนโลยีคณาวิสต์ ประกอบด้วยอาคาร 2 ชั้น 1 อาคารชั้นเดียวและหอประชุม เพื่อใช้เป็นห้องปฏิบัติการออกแบบโดยเปิดสอนหลักสูตรสถาปัตยกรรม หลักสูตรสถาปัตยกรรมเมืองและชุมชน และหลักสูตรนฤมิตศิลป์ จนเมื่อปี พ.ศ. 2542 คณะฯ ได้ย้ายการเรียนการสอนมายังอาคารเรียนรวมคณะศิลปกรรม มหาวิทยาลัยมหาสารคาม ตำบลขามเรียง อำเภอกันทรวิชัย จังหวัดมหาสารคาม ต่อมาปี พ.ศ. 2543 ได้รับอนุมัติจากสภามหาวิทยาลัยให้จัดตั้งเป็น “คณะสถาปัตยกรรมศาสตร์ ผังเมืองและนฤมิตศิลป์” เมื่อวันที่ 1 กรกฎาคม 2543 โดยมีการสอนในระดับปริญญาตรี 3 หลักสูตร ปัจจุบัน (ปีการศึกษา 2564) คณะฯ เปิดรับนิสิตในระดับปริญญาตรี 6 หลักสูตร และระดับบัณฑิตศึกษา 1 หลักสูตร คือ

หลักสูตรสถาปัตยกรรมศาสตรบัณฑิต (สถ.บ.) 3 หลักสูตร

- ก) สาขาวิชาสถาปัตยกรรม (หลักสูตรปรับปรุง พ.ศ. 2561)
 - ข) สาขาวิชาสถาปัตยกรรมผังเมือง (หลักสูตรปรับปรุง พ.ศ. 2564)
 - ค) สาขาวิชาสถาปัตยกรรมภายใน (หลักสูตรปรับปรุง พ.ศ. 2561)
- 2) หลักสูตรภูมิสถาปัตยกรรมศาสตรบัณฑิต (ภ.สถ.บ.) (หลักสูตรปรับปรุง พ.ศ. 2565) 1 หลักสูตร
 - 3) หลักสูตรศิลปกรรมศาสตรบัณฑิต (ศป.บ.) สาขาวิชานวัตกรรมและการออกแบบ (หลักสูตรปรับปรุง พ.ศ. 2564) 1 หลักสูตร
 - 4) หลักสูตรวิทยาศาสตรบัณฑิต (วท.บ.) (หลักสูตรปรับปรุง พ.ศ. 2565) สาขาวิชาการจัดการงานก่อสร้าง 1 หลักสูตร
 - 5) หลักสูตรสถาปัตยกรรมมหาบัณฑิต (สถ.ม.) สาขาวิชาการวางผังเมืองและชุมชนเมืองอัจฉริยะ (หลักสูตรปรับปรุง พ.ศ. 2564)

ตราสัญลักษณ์



แสดงถึง ความสัมพันธ์อันดีระหว่างภูมิปัญญาท้องถิ่น และเทคโนโลยีด้าน การ ออกแบบลายขีด หมายถึง ภูมิปัญญาและมรดกทางวัฒนธรรมแห่งอีสาน อันเป็น ต้นแบบของความเจริญรุ่งเรืองแห่งภูมิปัญญาสู่ความเป็นสากล

สีประจำคณะ

สีน้ำตาล

สีทอง

สีน้ำตาล หมายถึง สาขาสถาปัตยกรรมศาสตร์ และการจัดการงานก่อสร้าง

สีทอง หมายถึง สาขานฤมิตศิลป์

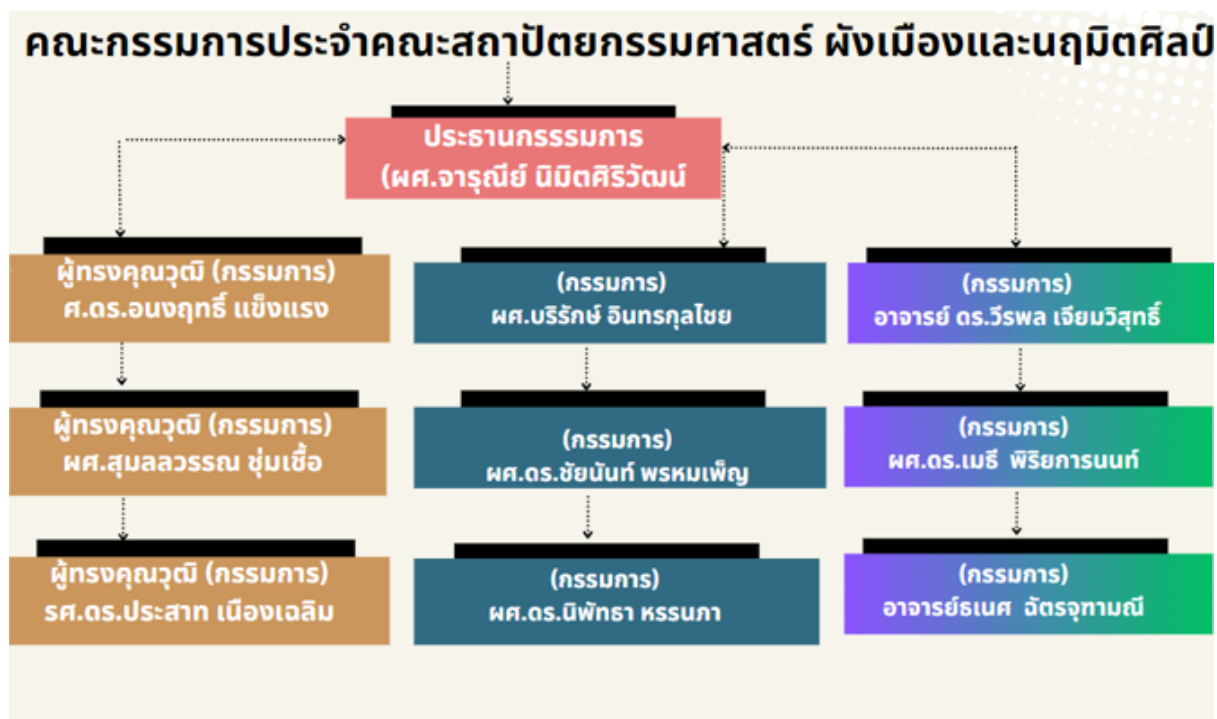
โครงสร้างการบริหารงานคณะสถาปัตยกรรมศาสตร์ ผังเมืองและนฤมิตศิลป์



คณะกรรมการประจำคณะ

การบริหารงานคณะสถาปัตยกรรมศาสตร์ ผังเมืองและนฤมิตศิลป์ มีคณะกรรมการประจำคณะฯ ทำหน้าที่กำหนดนโยบายและแผนงานให้สอดคล้องกับนโยบายสถาบัน วางระเบียบและข้อบังคับของคณะ ให้คำแนะนำปรึกษา เพื่อให้การบริหารงานมีประสิทธิภาพ และบรรลุวัตถุประสงค์ ประกอบด้วย ผู้ทรงคุณวุฒิ ภายนอก คณบดี รองคณบดี ปัจจุบันคณะกรรมการประจำคณะ ประกอบด้วยรายชื่อคณะกรรมการดังนี้

ผู้ช่วยศาสตราจารย์จากรุณีย์ นิมิตศิริวัฒน์	ประธาน
ศาสตราจารย์ ดร.อนงค์ฤทธิ์ แข็งแรง	กรรมการ (ผู้ทรงคุณวุฒิ)
ผู้ช่วยศาสตราจารย์ ดร.สุมลวรรณ ชุ่มเชื้อ	กรรมการ (ผู้ทรงคุณวุฒิ)
รองศาสตราจารย์ ดร.ประสาม เนืองเฉลิม	กรรมการ (ผู้ทรงคุณวุฒิ)
ผู้ช่วยศาสตราจารย์ ดร.ชัยนันท์ พรหมเพ็ญ	กรรมการ
ผู้ช่วยศาสตราจารย์ ดร.นิพัทธา ทรธรรณา	กรรมการ
ผู้ช่วยศาสตราจารย์ ดร.เมธี พิริยการนนท์	กรรมการ
อาจารย์ ดร.วีรพล เจียมวิสุทธิ์	กรรมการ
อาจารย์ธเนศ ฉัตรจุฑามณี	กรรมการ
ผู้ช่วยศาสตราจารย์บริรักษ์ อินทรกุลไชย	กรรมการและเลขานุการ
นางมยุรี ผาผาง	ผู้ช่วยเลขานุการ

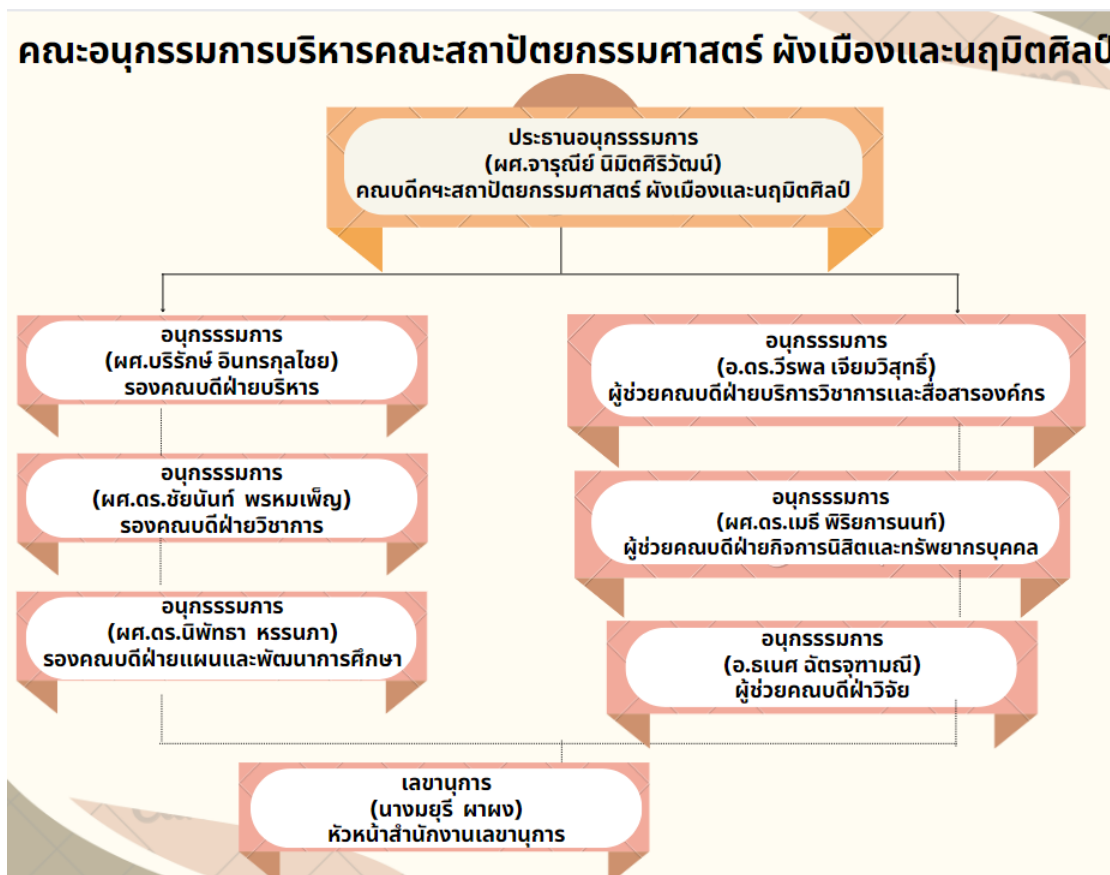


คณะอนุกรรมการบริหาร

คณะอนุกรรมการบริหารคณะสถาปัตยกรรมศาสตร์ ผังเมืองและนฤมิตศิลป์ ประกอบด้วยผู้บริหาร คณะฯ ในระดับคณะ ระดับหลักสูตร และสำนักงานเลขานุการคณะ ทำหน้าที่พิจารณานโยบาย การดำเนินการ แผนงานภายในคณะฯ เพื่อให้การปฏิบัติงานในระดับคณะและหลักสูตรมีประสิทธิภาพ สอดคล้องกับแผน ยุทธศาสตร์ แผนปฏิบัติราชการของคณะฯ โดยปัจจุบันมีคณะอนุกรรมการฯ ซึ่งทำหน้าที่ตามที่คณะกรรมการ ประจำคณะมอบอำนาจในการบริหารงานของคณะสถาปัตยกรรมศาสตร์ ผังเมืองและนฤมิตศิลป์ ประกอบด้วย

ผู้ช่วยศาสตราจารย์จากรุณีย์ นิมิตศิริวัฒน์	คณบดี
ผู้ช่วยศาสตราจารย์ ดร.ชัยนันท์ พรหมเพ็ญ	รองคณบดีฝ่ายวิชาการ
ผู้ช่วยศาสตราจารย์บริรักษ์ อินทรกุลไชย	รองคณบดีฝ่ายบริหาร
ผู้ช่วยศาสตราจารย์ ดร.นิพัทธา ทรรรณา	รองคณบดีฝ่ายแผนพัฒนาการศึกษา
ผู้ช่วยศาสตราจารย์ ดร.เมธี ปริยการนนท์	ผู้ช่วยคณบดีฝ่ายกิจการนิสิตและพัฒนา ทรัพยากรบุคคล
อาจารย์ ดร.วีรพล เจียมวิสุทธิ์	ผู้ช่วยคณบดีฝ่ายบริการวิชาการและสื่อสาร องค์กร
อาจารย์ธเนศ ฉัตรจุฑามณี	ผู้ช่วยคณบดีฝ่ายวิจัย
นางมยุรี ผาผง	หัวหน้าสำนักงานเลขานุการคณะ

ข้อมูล ณ วันที่ 28 เมษายน 2567



อัตรابุคลากร

คณะสถาปัตยกรรมศาสตร์ ผังเมืองและนฤมิตศิลป์ มีบุคลากรรวม อัตรाल่าศึกษาต่อ อัตรารวมทั้งสิ้น 81 อัตร่า แบ่งเป็นบุคลากรวิชาการ 61 อัตร่า

พนักงานวิชาการ 55 อัตร่า

ข้าราชการ 1 อัตร่า

ลูกจ้างชั่วคราว 4 อัตร่า

ผู้เชี่ยวชาญ 1 อัตร่า

บุคลากรสายสนับสนุน 20 อัตร่า

ข้าราชการ 1 อัตร่า

พนักงาน 12 อัตร่า

ลูกจ้างชั่วคราว 6 อัตร่า

ข้อมูล ณ วันที่ 28 เมษายน 2567

ตารางที่ 1 กรอบอัตร่ากำลังบุคลากรวิชาการ (ปีงบประมาณ 2567)

ลำดับ	รายชื่อ	วุฒิ			ตำแหน่งวิชาการ			หมายเหตุ
		ตรี	โท	เอก	อาจารย์	ผศ.	รศ.	
	สาขาวิชาสถาปัตยกรรม	0	9	4	4	8	1	
1	ผศ.จรรุณีย์ นิมิตศิริวัฒน์		1			1		
2	ผศ.บริรักษ์ อินทรกุลไชย		1			1		
3	ผศ.รัชชูปพรรณ คำสิงห์ศรี		1			1		
4	ผศ.สกลชัย บุญปัญญา		1			1		
5	ผศ.สุรีพรรณ สุพรรณสมบูรณ์		1			1		
6	อาจารย์เจนจิรา ตราชู		1		1			
7	อาจารย์ณัฐวัฒน์ จิตศีล		1		1			
8	รศ.ดร.วิโรจน์ ชีวาสุถาวร			1			1	
9	ผศ.ชัยนันท์ พรหมเพ็ญ		1			1		
10	ผศ.ดร.อมฤต หมวดทอง			1		1		
11	ผศ.ดร.วรวรรณ เนตรพระ			1		1		
12	อาจารย์ ดร.นิลปัทม์ ศรีโสภภาพ			1	1			
	สาขาวิชาการจัดการงานก่อสร้าง	0	1	2	1	1	1	
1	รศ.ดร.กฤต ไ้วธนสุวรรณ			1			1	
2	ผศ.ดร.ธนายุทธ ไชยธรรพ์			1		1		

ลำดับ	รายชื่อ	วุฒิ			ตำแหน่งวิชาการ			หมายเหตุ
		ตรี	โท	เอก	อาจารย์	ผศ.	รศ.	
3	อาจารย์สุรพงษ์ ลิวไธสง		1		1			
	สาขาวิชาสถาปัตยกรรมผังเมือง	0	10	5	3	12	0	
1	ผศ.เมธี พิริยการนนท์		1			1		ลาศึกษาต่อ ป.เอก
2	ผศ.ดร.พลเดช เขาวรัตน์			1		1		
3	รศ.ดร.ธราวุฒิ บุญเหลือ			1			1	
4	ผศ.ดร.ดิฐา แสงวัฒนะชัย			1		1		
5	ผศ.ดร.เพชรรัตน์ เพ็ชรภักดี			1		1		
6	ผศ.กฤษณ ฝิโลปกรณ์		1			1		
7	ผศ.ประสิทธิ์ สว่างศรี		1			1		
8	อาจารย์วรวิทย์ จันทเดช		1		1			
9	ผศ.วิชากรณ์ ชำนิกำจร		1			1		
10	ผศ.ศุภธิดา สว่างแจ้ง		1			1		ลาศึกษาต่อ ป.เอก
11	ผศ.กตัญญู หอสูติสิมา		1			1		
12	อาจารย์วิภา พันธวงศ์		1		1			
13	อาจารย์จิราภา ธนาไชยสกุล		1		1			
14	ผศ.อุมาภรณ์ บุพไชย		1			1		
	สาขาวิชาภูมิสถาปัตยกรรม	0	6	1	5	2	0	
1	ผศ.อนุวัฒน์ การถัก			1		1		
2	ผศ.อำภา บัวระภา		1			1		
3	อาจารย์โกวิทย์ วาปีศิลป์		1		1			
4	อาจารย์เมทินี โคตรดี		1		1			ลาศึกษาต่อ ป.เอก
5	อาจารย์ศมลวรรณ วรกาญจน์		1		1			พนักงานเงินรายได้
6	อาจารย์ทรงภพ เมฆพรรณโอภาส		1		1			พนักงานเงินรายได้
7	อาจารย์ธเนศ ฉัตรจุฑามณี		1		1			พนักงานเงินรายได้
8	อาจารย์สุภารักษ์ พงษ์เรืองฤทธิ์		1		1			ลูกจ้างชั่วคราว
	สาขาวิชาดนตรีศิลป์	2	5	4	9	2	0	
1	อาจารย์ฐิติรัตน์ นิมิตรบรรณสาร	1			1			
2	ผศ.วิกรม วงษ์สุวรรณ		1			1		
3	รศ.ดร.วิชานา ทิวะสิงห์			1			1	

ลำดับ	รายชื่อ	วุฒิ			ตำแหน่งวิชาการ			หมายเหตุ
		ตรี	โท	เอก	อาจารย์	ผศ.	รศ.	
4	อาจารย์ ดร.ปาริชาติ ศรีสนาม			1	1			
5	อาจารย์ธัญญรัตน์ อัครนนท์		1		1			
6	อาจารย์สุนทรี ฤกษ์จิตต์		1		1			
7	อาจารย์สายฝน จำปาทอง	1			1			นักวิชาการศึกษา
8	อาจารย์กัญจน์ชญา จันทรงษ์		1		1			กำลังศึกษาต่อ ป.เอก
10	อาจารย์วีรพล เจียมวิสุทธิ			1	1			
11	อาจารย์อิสสระ ดวงเกตุ			1	1			
12	อาจารย์แสน ศรีสุโร		1		1			
	สาขาวิชาสถาปัตยกรรมภายใน	1	8	3	6	5	1	
1	รศ.ดร.พรทิพย์ เรืองธรรม			1			1	
2	อาจารย์สันทนา ภิรมย์เกียรติ		1		1			
3	ผศ.ดร.นิพัทธา วรรณภา			1		1		
4	ผศ.รังสิทธิ์ ตันสุชี		1			1		
5	ผศ.กิงกาญจน์ แสงสูวอ		1			1		
6	ผศ.ดาราลัย ไชมะเริง		1			1		
7	อาจารย์จตุรงค์ ประเสริฐสังข์		1		1			
8	อาจารย์เอมิกา ไชควรรกุล		1		1			พนักงานเงินรายได้
9	อาจารย์ศรัทธาชาติ ศรีสังข์	1			1			นักวิชาการศึกษา
10	อาจารย์ทศพล เถาว์ทิพย์		1		1			ลูกจ้างชั่วคราว
11	ผศ.ดร.วรากุล ตันชนะเทวินทร์			1		1		
	ประเภทผู้เชี่ยวชาญ							
1	อาจารย์วิวัฒน์ วอทอง		1		1			

ข้อมูล ณ วันที่ 28 เมษายน 2567

ตารางที่ 2 กรอบอัตรากำลังบุคลากรสนับสนุน (ปีงบประมาณ 2565)

ลำดับ	รายชื่อ	วุฒิ			ตำแหน่ง			หมายเหตุ
		ต่ำกว่าตรี	ตรี	โท	ลูกจ้างชั่วคราว	พนักงาน	ข้าราชการ	
	สำนักงานเลขาฯ	4	13	3	10	9	1	
1	นางมยุรี ผาผง			1			1	ข้าราชการ
2	นางจารุณี คำศรี		1			1		พนักงาน
3	นางชญาภา พิมพ์ชะอุ่ม		1			1		พนักงาน
4	นายวุฒิไกร ป้อมมะรัง			1		1		พนักงาน
5	นายไชยา ฆารเจริญ			1		1		พนักงาน
6	นางสาวศิริินภา วงษ์ซารี		1			1		พนักงานเงินรายได้
7	นางสาวเกวลี เมื่อดิลก		1		1			ลูกจ้างชั่วคราว
8	นายอธิพงษ์ พลแสน		1		1			พนักงานเงินรายได้
9	นางทนันภรณ์ กัลยาพรหม		1			1		พนักงาน
10	นางสาวปรียาณัฐ มิรัตน์ไพร		1			1		พนักงานเงินรายได้
11	นางสาวปิยะนุช อินทร์พรหม		1			1		พนักงานเงินรายได้
12	นางสาวธัญญธร ดลเยี่ยม		1			1		พนักงานเงินรายได้
13	นางสาวชนัญชิตา อินทะหาวา		1		1			ลูกจ้างชั่วคราว
14	นายทวีชัย ฤทธิธรรมกุล	1			1			ลูกจ้างชั่วคราว
15	นายวรารินทร์ ปัญญาวงษ์		1			1		พนักงานเงินรายได้
16	นายพาโชค น้อมสูงเนิน	1			1			ลูกจ้างชั่วคราว
17	นายธรรมรัตน์ ภูโคกกรวด	1			1			ลูกจ้างชั่วคราว
18	นายสายันต์ รัตน์ถา	1			1			ลูกจ้างชั่วคราว
19	นางสาวณาดา เขียวสีบ		1		1			ลูกจ้างชั่วคราว
20	นางสาวอภิขญา จำรูญศิริ		1			1		พนักงานเงินรายได้

ข้อมูล ณ วันที่ 28 เมษายน 2567

บุคลากรสายวิชาการระดับการศึกษาปริญญาเอก

ปัจจุบัน คณะฯ มีอาจารย์สำเร็จการศึกษาระดับปริญญาเอก จำนวน 20 คน ประกอบด้วย

ตารางที่ 3 รายชื่ออาจารย์ที่มีระดับการศึกษาปริญญาเอก

ลำดับ	รายชื่อ	สาขา
1	รองศาสตราจารย์ ดร.พรทิพย์ เรืองธรรม	สาขาวิชาสถาปัตยกรรมภายใน
2	รองศาสตราจารย์ ดร.กฤต โง้วธนสุวรรณ	สาขาวิชาการจัดการงานก่อสร้าง
3	ผู้ช่วยศาสตราจารย์ ดร.ชัยนันท์ พรหมเพ็ญ	สาขาวิชาสถาปัตยกรรม
4	ผู้ช่วยศาสตราจารย์ ดร.พลเดช เขาวรัตน์	สาขาวิชาสถาปัตยกรรมผังเมือง
5	ผู้ช่วยศาสตราจารย์ ดร.ดิฐา แสงวัฒนะชัย	สาขาวิชาสถาปัตยกรรมผังเมือง
6	ผู้ช่วยศาสตราจารย์ ดร.เพชรลัดดา เพชรภักดี	สาขาวิชาสถาปัตยกรรมผังเมือง
7	ผู้ช่วยศาสตราจารย์ ดร.นิพัทธา วรรณภา	สาขาวิชาสถาปัตยกรรมภายใน
8	รองศาสตราจารย์ ดร.วิชนาด ทิวะสิงห์	สาขาวิชาานฤมิตศิลป์
9	รองศาสตราจารย์.ดร.ธราวุฒิ บุญเหลือ	สาขาวิชาสถาปัตยกรรมผังเมือง
10	ผู้ช่วยศาสตราจารย์ ดร.วรากุล ตันชนะเทวินทร์	สาขาวิชาสถาปัตยกรรมภายใน
11	รองศาสตราจารย์ ดร.วิโรจน์ ชีวาสุขถาวร	สาขาวิชาสถาปัตยกรรม
12	ผู้ช่วยศาสตราจารย์ ดร.ธนายุทธ ไชยธงรัตน์	สาขาวิชาการจัดการงานก่อสร้าง
13	ผู้ช่วยศาสตราจารย์ ดร.วรวรรณ เนตรพระ	สาขาวิชาสถาปัตยกรรม
14	อาจารย์ ดร.นิลปัทม์ ศรีโสภภาพ	สาขาวิชาสถาปัตยกรรม
15	ผู้ช่วยศาสตราจารย์ ดร.อมฤต หมวดทอง	สาขาวิชาสถาปัตยกรรม
16	อาจารย์ ดร.วีรพล เจียมวิสุทธ์	สาขาวิชาานฤมิตศิลป์
17	ผู้ช่วยศาสตราจารย์ ดร.กฤษณู ฝโลปกรณ์	สาขาวิชาสถาปัตยกรรมผังเมือง
18	อาจารย์ ดร. อีสสระ ดวงเกตุ	สาขาวิชาานฤมิตศิลป์
19	ผู้ช่วยศาสตราจารย์ ดร.อนุวัฒน์ การถัก	สาขาวิชาภูมิสถาปัตยกรรม
20	อาจารย์ ดร.ปาริชาติ ศรีสนาม	สาขาวิชาานฤมิตศิลป์
21	ผู้ช่วยศาสตราจารย์ ดร.เมธี พิริยการนนท์	สาขาวิชาสถาปัตยกรรมผังเมือง

ข้อมูล ณ วันที่ 28 เมษายน 2567

ในปีงบประมาณ 2567 มีผู้ยื่นผลงานขออนุมัติกำหนดตำแหน่งวิชาการ ผู้ช่วยศาสตราจารย์
เพิ่ม 1 ราย ได้แก่ อาจารย์ณัฐวัฒน์ จิตศิลป์
ซึ่งอยู่ในระหว่างการพิจารณาของคณะกรรมการพิจารณาตำแหน่งทางวิชาการ โดยสรุปคณะมีผู้ดำรงตำแหน่ง
ทางวิชาการ ดังนี้

ตารางที่ 4 ตำแหน่งทางวิชาการ

ตำแหน่งทางวิชาการ			
อาจารย์	ผู้ช่วยศาสตราจารย์	รองศาสตราจารย์	ศาสตราจารย์
24	28	5	0

ข้อมูล ณ วันที่ 28 เมษายน 2567

หมายเหตุ อาจารย์นับเฉพาะตำแหน่งที่ได้รับการบรรจุแต่งตั้งเป็นพนักงานสายวิชาการเท่านั้น

หลักสูตรที่จัดการเรียนการสอนปีการศึกษา 2566 คณะเปิดสอนจำนวน 7 หลักสูตร ดังนี้

1) หลักสูตรสถาปัตยกรรมศาสตรบัณฑิต สาขาวิชาสถาปัตยกรรม

หน่วยกิตรวมตลอดหลักสูตรไม่น้อยกว่า 166 หน่วยกิต

ชื่อหลักสูตร

ภาษาไทย	สถาปัตยกรรมศาสตรบัณฑิต สาขาวิชาสถาปัตยกรรม
ภาษาอังกฤษ	Bachelor of Architecture Program in Architecture

ชื่อปริญญา

ชื่อเต็ม	สถาปัตยกรรมศาสตรบัณฑิต (สถาปัตยกรรม)
ชื่อย่อ	สถ.บ. (สถาปัตยกรรม)
ชื่อเต็มภาษาอังกฤษ	Bachelor of Architecture (Architecture)
ชื่อย่อภาษาอังกฤษ	B.Arch (Architecture)

2) หลักสูตรสถาปัตยกรรมศาสตรบัณฑิต สาขาวิชาสถาปัตยกรรมผังเมือง

หน่วยกิตรวมตลอดหลักสูตรไม่น้อยกว่า 172 หน่วยกิต

ชื่อหลักสูตร

ภาษาไทย	สถาปัตยกรรมศาสตรบัณฑิต สาขาวิชาสถาปัตยกรรมผังเมือง
ภาษาอังกฤษ	Bachelor of Architecture Program in Urban Design

ชื่อปริญญา

ชื่อเต็ม	สถาปัตยกรรมศาสตรบัณฑิต (สถาปัตยกรรมผังเมือง)
ชื่อย่อ	สถ.บ. (สถาปัตยกรรมผังเมือง)
ชื่อเต็มภาษาอังกฤษ	Bachelor of Architecture
ชื่อย่อภาษาอังกฤษ	B.Arch (Urban Design)

3) หลักสูตรสถาปัตยกรรมศาสตรบัณฑิต สาขาวิชาสถาปัตยกรรมภายใน

หน่วยกิตรวมตลอดหลักสูตรไม่น้อยกว่า 161 หน่วยกิต

ชื่อหลักสูตร

ภาษาไทย	สถาปัตยกรรมศาสตรบัณฑิต สาขาวิชาสถาปัตยกรรมภายใน
ภาษาอังกฤษ	Bachelor of Architecture Program in Interior Architecture

ชื่อปริญญา

ชื่อเต็ม	สถาปัตยกรรมศาสตรบัณฑิต (สถาปัตยกรรมภายใน)
ชื่อย่อ	สธ.บ. (สถาปัตยกรรมภายใน)
ชื่อเต็มภาษาอังกฤษ	Bachelor of Architecture (Interior Architecture)
ชื่อย่อภาษาอังกฤษ	B.Arch (Interior Architecture)

4) หลักสูตรภูมิสถาปัตยกรรมบัณฑิต สาขาวิชาภูมิสถาปัตยกรรม

หน่วยกิตรวมตลอดหลักสูตรไม่น้อยกว่า 160 หน่วยกิต

ชื่อหลักสูตร

ภาษาไทย	หลักสูตรภูมิสถาปัตยกรรมศาสตรบัณฑิต สาขาวิชาภูมิสถาปัตยกรรม
ภาษาอังกฤษ	Bachelor of Landscape Architecture Program in Landscape Architecture

ชื่อปริญญา

ชื่อเต็ม	ภูมิสถาปัตยกรรมบัณฑิต
ชื่อย่อ	ภ.สธ.บ. (ภูมิสถาปัตยกรรม)
ชื่อเต็มภาษาอังกฤษ	Bachelor of Landscape Architecture
ชื่อย่อภาษาอังกฤษ	B.L.A (Landscape Architecture)

5) หลักสูตรศิลปกรรมศาสตรบัณฑิต สาขาวิชานวัตกรรมการออกแบบ

หน่วยกิตรวมตลอดหลักสูตรไม่น้อยกว่า 138 หน่วยกิต มีการเรียนการสอนใน 3 วิชาเอก ได้แก่

(1) ออกแบบเครื่องแต่งกายและสิ่งทอ (2) ออกแบบเรขศิลป์ (3) ออกแบบทัศนศิลป์

ชื่อหลักสูตร

ภาษาไทย	ศิลปกรรมศาสตรบัณฑิต สาขาวิชานฤมิตศิลป์
ภาษาอังกฤษ	Bachelor of Fine and Applied Art Program in Creative Arts

ชื่อปริญญา

ชื่อเต็ม	ศิลปกรรมศาสตรบัณฑิต (นฤมิตศิลป์)
ชื่อย่อ	ศป.บ (นฤมิตศิลป์)
ชื่อเต็มภาษาอังกฤษ	Bachelor of Fine and Applied Art (Creative Arts)
ชื่อย่อภาษาอังกฤษ	B.F.A (Creative Arts)

6) หลักสูตรสถาปัตยกรรมมหาบัณฑิต สาขาวิชาการวางผังชุมชนเมืองและชุมชนเมืองอัจฉริยะ

หน่วยกิตรวมตลอดหลักสูตรไม่น้อยกว่า 39 หน่วยกิต

ชื่อหลักสูตร

ภาษาไทย	หลักสูตรสถาปัตยกรรมศาสตรมหาบัณฑิต สาขาวิชาการวางผังชุมชนเมืองและสภาพแวดล้อม
ภาษาอังกฤษ	Master of Architecture Program in Urban and Environmental Planning

ชื่อปริญญา

ชื่อเต็ม	สถาปัตยกรรมศาสตรมหาบัณฑิต (การวางผังเมืองชุมชนเมืองและสภาพแวดล้อม)
ชื่อย่อ	สธ.ม. (การวางผังชุมชนเมืองและสภาพแวดล้อม)
ชื่อเต็มภาษาอังกฤษ	Master of Architecture (Urban and Environmental Planning)
ชื่อย่อภาษาอังกฤษ	M. Arch. (Urban and Environmental Planning)

7) หลักสูตรวิทยาศาสตรบัณฑิต สาขาวิชาการจัดการงานก่อสร้าง

หน่วยกิตรวมตลอดหลักสูตรไม่น้อยกว่า 120 หน่วยกิต

ชื่อหลักสูตร

ภาษาไทย	หลักสูตรวิทยาศาสตรบัณฑิต สาขาวิชาการจัดการงานก่อสร้าง
ภาษาอังกฤษ	Bachelor of Science Program in Construction Management

ชื่อปริญญา

ชื่อเต็ม	วิทยาศาสตรบัณฑิต สาขาวิชาการจัดการงานก่อสร้าง
ชื่อย่อ	วท.บ. (สาขาวิชาการจัดการงานก่อสร้าง)
ชื่อเต็มภาษาอังกฤษ	Bachelor of Science (Construction Management)
ชื่อย่อภาษาอังกฤษ	B. Sc. (Construction Management)

ตารางที่ 5 รายชื่อปริญญาหลักสูตรที่เปิดรับนิสิตในปีการศึกษา 2566

สาขา	ชื่อปริญญา	จำนวนปี	สภาวิชาชีพ
1. สาขาวิชาสถาปัตยกรรม	สธ.บ. สถาปัตยกรรม	5	สภาสถาปนิก
2. สาขาวิชาสถาปัตยกรรมผังเมือง	สธ.บ. สถาปัตยกรรมผังเมือง	5	สภาสถาปนิก
3. สาขาวิชาสถาปัตยกรรมภายใน	สธ.บ. สถาปัตยกรรมภายใน	5	สภาสถาปนิก
4. สาขาวิชาภูมิสถาปัตยกรรม	ภ.สธ.บ. ภูมิสถาปัตยกรรม	5	สภาสถาปนิก
5. สาขาวิชานวัตกรรมกรรมการออกแบบ	ศป.บ. นวัตกรรมกรรมการออกแบบ	4	-

สาขา	ชื่อปริญญา	จำนวนปี	สภาวิชาชีพ
6. สาขาวิชาการจัดการงานก่อสร้าง	วท.บ.การจัดการงานก่อสร้าง	4	-
7. หลักสูตรสถาปัตยกรรมศาสตรมหาบัณฑิต (สท.ม.) สาขาวิชาการวางผังเมืองและชุมชนเมือง อัจฉริยะ	สท.ม. การวางผังชุมชนเมือง และชุมชนเมืองอัจฉริยะ	2	-

คณะสถาปัตยกรรมศาสตร์ ผังเมืองและนฤมิตศิลป์ มหาวิทยาลัยมหาสารคาม มีการเรียนการสอนครอบคลุมด้านการออกแบบสิ่งแวดล้อมทุกระดับ มีสาขาวิชาหลากหลายสาขาทั้งในด้านสถาปัตยกรรมเมือง สถาปัตยกรรม สถาปัตยกรรมภายใน ภูมิสถาปัตยกรรม การจัดการงานก่อสร้างและนวัตกรรมการออกแบบ ทั้งในระดับปริญญาตรีและปริญญาโท มีการจัดการเรียนการสอนที่มีการบูรณาการองค์ความรู้ระหว่างกัน และสามารถผลิตบัณฑิตเพื่อตอบสนองความต้องการของสังคมและชุมชนได้อย่างครอบคลุมในศาสตร์ด้านการออกแบบ เพื่อตอบสนองความต้องการความเชี่ยวชาญเฉพาะด้านการออกแบบที่จะส่งเสริมการพัฒนาของสังคมและชุมชนต่อไป

ทั้งนี้คณะสถาปัตยกรรมศาสตร์ฯ เล็งเห็นความสำคัญการพัฒนามาตรฐานคุณภาพการศึกษาในระดับสากล โดยส่งเสริมความร่วมมือกับสถาบันการศึกษาและวิชาชีพ โดยการทำข้อตกลงระหว่างสถาบัน การจัดโครงการและกิจกรรมวิชาการ วิชาชีพอย่างต่อเนื่อง ครอบคลุมพันธกิจของคณะฯ ทั้งด้านการผลิตบัณฑิต การวิจัย การบริการวิชาการ และทำนุบำรุงศิลปวัฒนธรรม โดยมีเครือข่ายร่วมกับสถาบันและหน่วยงานเอกชนภายนอก เช่น

- 1) Urban Design and Conservation Research Unit (UDCRU) , Faculty of Built Environment, Universiti Teknologi of Malaysia (UTM), Malaysia
- 2) College of Design, Architecture, Art, and Planning (DAAP), University of Cincinnati, USA
- 3) คณะสถาปัตยกรรมศาสตร์ มหาวิทยาลัยสุโขทัย
- 4) คณะสถาปัตยกรรมศาสตร์ มหาวิทยาลัยแห่งชาติลาว
- 5) เครือข่ายภูมิปัญญาสถาปัตยกรรมและการออกแบบในภูมิภาคตะวันออกเฉียงเหนือ 8 สถาบัน ประกอบด้วย
 - 5.1 คณะสถาปัตยกรรมศาสตร์ มหาวิทยาลัยขอนแก่น
 - 5.2 คณะวิศวกรรมศาสตร์และสถาปัตยกรรมศาสตร์ มหาวิทยาลัยเทคโนโลยีราชมงคล อีสานนครราชสีมา
 - 5.3 คณะเทคโนโลยีอุตสาหกรรม มหาวิทยาลัยราชภัฏนครราชสีมา
 - 5.4 คณะสถาปัตยกรรมศาสตร์ มหาวิทยาลัยวงษ์ชวลิตกุล
 - 5.5 คณะศิลปประยุกต์และการออกแบบ มหาวิทยาลัยอุบลราชธานี

5.6 คณะอุตสาหกรรมสร้างสรรค์ มหาวิทยาลัยราชภัฏกาฬสินธุ์

5.7 คณะเทคโนโลยีอุตสาหกรรม มหาวิทยาลัยราชภัฏบุรีรัมย์

6) ศูนย์สร้างสรรค์งานออกแบบ “โครงการกระจายโอกาสสร้างแหล่งเรียนรู้ด้านการออกแบบสู่ภูมิภาค (miniTCDC) นอกเหนือจากกิจกรรมและโครงการร่วมกับหน่วยงาน สถาบัน เอกชน ที่ได้มีข้อตกลงความร่วมมือกันดังกล่าวแล้ว คณะฯ ยังคงมีส่วนร่วมทั้งกับโครงการและกิจกรรมกับหน่วยงานอื่น ๆ เช่น มหาวิทยาลัยแห่งชาติลาว กรมการนิคมอุตสาหกรรมและการออกแบบ (CDAST) กรมหม่อนไหม กระทรวงเกษตรและสหกรณ์ บริษัท บริษัท วี อาร์ ดีจิตอล จำกัด เป็นต้น โดยเป็นกิจกรรมและโครงการความร่วมมือด้านวิชาการและวิชาชีพให้ได้มาตรฐานคุณภาพระดับชาติและระดับสากล เพื่อการบรรลุพันธกิจการผลิตบัณฑิตที่ครอบคลุมการประกอบวิชาชีพสถาปัตยกรรมตามมาตรฐานคุณภาพการศึกษา คณะฯ มีอาจารย์ผู้ช่วยสอน อาจารย์พิเศษ อาจารย์ประจำ และผู้เชี่ยวชาญมีความรู้ความสามารถในศาสตร์วิชาที่หลากหลายทั้งด้านสถาปัตยกรรมเมืองและชุมชน สถาปัตยกรรม สถาปัตยกรรมภายใน วิศวกร นักออกแบบมุ่งเน้นการเรียนการสอนที่บูรณาการร่วมกันระหว่างศาสตร์สาขาที่เกี่ยวข้อง และการบูรณาการเรียนการสอนกับการวิจัย การบริการวิชาการ โดยก่อตั้งศูนย์วิจัยและพัฒนาสร้างสรรค์ (Research and Creative Development Center / RCDC) มีหน่วยวิจัยและพัฒนาสู่เมืองอัจฉริยะ (Research and Development Unit for Smart City Solution / RDSC) ซึ่งได้จดทะเบียนตามเกณฑ์มาตรฐานที่ปรึกษาไทย โดยกระทรวงการคลัง เพื่อเป็นศูนย์กลางในการประสานงานและให้บริการคำปรึกษา การวิจัย การบริการวิชาการและวิชาชีพแก่หน่วยงานราชการ เอกชนและชุมชน

7) บริษัทเวลคราฟท์ โปรดักส์ จำกัด ได้มีการจัดประชุมบันทึกข้อตกลงความร่วมมือทางวิชาการระหว่างคณะสถาปัตยกรรมศาสตร์ ผังเมืองและนฤมิตศิลป์ มหาวิทยาลัยมหาสารคาม กับ บริษัทเวลคราฟท์ โปรดักส์ จำกัด เพื่อสร้างโอกาสในการศึกษาและการเข้าถึงความรู้ด้านการออกแบบและการเลือกใช้ผนังกันห้องน้ำและอุปกรณ์ห้องน้ำ และส่งเสริมกิจการนิสิตและศิษย์เก่าของคณะสถาปัตยกรรมศาสตร์ฯ เช่น จัดทำห้อง Co-Creative Space เพื่อเป็นพื้นที่ทำงานร่วมกันและแสดงออกแนวสร้างสรรค์ของนิสิตของคณะสถาปัตยกรรมศาสตร์ ผังเมืองและนฤมิตศิลป์ จัดกิจกรรมการบรรยายให้กับนิสิตในหัวข้อเกี่ยวกับเรื่อง Material Design และการออกแบบผนังห้องน้ำสำเร็จรูป พร้อมทั้ง Up Date ผลิตภัณฑ์ใหม่ ๆ ของบริษัทร่วมสนับสนุนกิจกรรมให้กับนิสิตแต่ละชั้นปีได้มีส่วนร่วมการทำงานและประกวดผลงานที่นิสิตสามารถแสดงทักษะเรื่องการออกแบบและแสดงความคิดสร้างสรรค์ อีกทั้งยังให้การสนับสนุนกิจกรรมนอกชั้นเรียนแก่นิสิตและศิษย์เก่า รวมไปถึงอำนวยความสะดวกในการประสานงานและปิดพื้นที่ให้นิสิตและคณาจารย์เข้าศึกษาดูงานในโครงการและโรงงานของบริษัท

8) สำนักงานบริหารและพัฒนาองค์ความรู้ “โครงการศึกษารวบรวมองค์ความรู้เพื่อออกแบบ

นิทรรศการสำหรับพิพิธภัณฑ์เมืองเก่าบ้านสิงห์ท่า” เป็นการจัดทำบันทึกข้อตกลงความร่วมมือการออกแบบนิทรรศการภายในพิพิธภัณฑ์เมืองเก่าบ้านสิงห์ท่าระหว่างเทศบาลเมืองยโสธร กับ สำนักงานบริหารและพัฒนาองค์ความรู้ โดย สถาบันพิพิธภัณฑ์การเรียนรู้แห่งชาติ และคณะสถาปัตยกรรมศาสตร์ ผังเมืองและนฤมิตศิลป์ มหาวิทยาลัยมหาสารคาม เป็นการร่วมดำเนินการศึกษาและพัฒนาองค์ความรู้ทางประวัติศาสตร์ของเมืองเก่าบ้านสิงห์ท่า ตำบลในเมือง อำเภอเมืองยโสธร จังหวัดยโสธร และนำข้อมูลที่ได้จากการศึกษามาจัดการเผยแพร่องค์ความรู้ไปสู่สาธารณะ ผ่านพิพิธภัณฑ์เมืองเก่าบ้านสิงห์ท่า ให้เป็นต้นแบบแหล่งเรียนรู้ด้านการจัดแสดงนิทรรศการ ด้านการเผยแพร่องค์ความรู้สู่สาธารณะ และด้านการบริหารจัดการ ตามมาตรฐานแหล่งเรียนรู้ในระดับสากล

9) กรมพัฒนาพลังงานทดแทนและอนุรักษ์พลังงาน “การส่งเสริมการออกแบบอาคารเพื่อการอนุรักษ์พลังงานตามกฎหมาย” บันทึกความเข้าใจระหว่างกรมพัฒนาพลังงานทดแทนและอนุรักษ์พลังงาน กับ มหาวิทยาลัยมหาสารคาม ร่วมมือกันทางวิชาการด้านการออกแบบอาคารเพื่อการอนุรักษ์พลังงาน ที่เกี่ยวข้องกับการพัฒนาการศึกษา การวิจัย การบริการทางวิชาการ และการพัฒนาบุคลากร เพื่อสร้างบุคลากรให้มีความรู้ความสามารถและมีทักษะที่ได้มาตรฐานสอดคล้องกับความต้องการของตลาดแรงงาน โดยได้ทำความตกลงร่วมกันที่จะประสานความร่วมมือกันอย่างใกล้ชิด ในการส่งเสริมและสนับสนุนซึ่งกันและกัน โดยความร่วมมือระหว่างกันจะคำนึงถึงศักยภาพของทรัพยากรที่แต่ละฝ่ายมีอยู่ เพื่อพัฒนาบุคลากร โดยร่วมมือกันในการผลักดันให้มหาวิทยาลัยมหาสารคาม เป็นหน่วยงานตัวแทนของกรมพัฒนาพลังงานทดแทนและอนุรักษ์พลังงาน ในการจัดฝึกอบรมการตรวจประเมินแบบอาคารเพื่อการอนุรักษ์พลังงาน โดยใช้โปรแกรมสำเร็จรูปการออกแบบอาคารเพื่อการอนุรักษ์พลังงาน (Building Energy Code, BEC) ให้มีคุณภาพ มาตรฐาน และปริมาณสอดคล้องกับความต้องการของประเทศ

10) บริษัท ปูนซิเมนต์ไทย (แก่งคอย) จำกัด และ บริษัท ผลิตภัณฑ์และวัตถุก่อสร้าง จำกัด ส่งเสริมและสนับสนุนกิจกรรมนิสิตสหกิจศึกษา การฝึกงาน การฝึกอบรมเชิงวิชาการ การบรรยายพิเศษโดยผู้เชี่ยวชาญจาก บริษัท และคณะฯ ให้กับนิสิตคณะสถาปัตยกรรมศาสตร์ ผังเมืองและนฤมิตศิลป์ คณะวิศวกรรมศาสตร์ และอื่น ๆ ที่เชื่อมโยง ภายใต้บันทึกข้อตกลงความร่วมมือทางวิชาการ ระหว่าง มหาวิทยาลัยมหาสารคาม กับ บริษัท ปูนซิเมนต์ไทย (แก่งคอย) จำกัด และ บริษัท ผลิตภัณฑ์และวัตถุก่อสร้าง จำกัด เพื่อเสริมสร้างความร่วมมือด้านการศึกษา การพัฒนาบุคลากร การวิจัยและพัฒนา (Research and Development) การบริหารจัดการองค์ความรู้ และการบริหารจัดการอุตสาหกรรมการบริหารสถาปัตยกรรม เพื่อสร้างความร่วมมือในการพัฒนานักศึกษาและบุคลากรของมหาวิทยาลัย SKK และ CPAC ในการพัฒนาการใช้ BIM และ Digital Construction ในอุตสาหกรรมก่อสร้าง

11) Agreement Of Cooperation Between Faculty Of Architecture, Urban Design and

Creative Arts, Mahasakham University And Interdisciplinary Faculty of Science and Engineering, shimane university เป็นการจัดทำความร่วมมือระดับสถาบัน ว่าด้วยเรื่องความร่วมมือของทั้งสองมหาวิทยาลัย การส่งเสริมแลกเปลี่ยนนิสิต บุคลากร และนักวิจัย เพื่อศึกษาวัฒนธรรมทางวิชาการและการศึกษา ส่งเสริมความสัมพันธ์ระหว่างสถาบัน และมีระยะเวลาความร่วมมือ 2 ปี

12) องค์การบริหารส่วนตำบลแก่งเลิงจาน จังหวัดมหาสารคาม ได้จัดทำบันทึกข้อตกลงความร่วมมือทางวิชาการ ระหว่าง คณะสถาปัตยกรรมศาสตร์ ผังเมืองและนฤมิตศิลป์ มหาวิทยาลัยมหาสารคาม กับ องค์การบริหารส่วนตำบลแก่งเลิงจานโดยมีการดำเนินโครงการพัฒนาศักยภาพการจัดจำหน่ายผลิตภัณฑ์ชุมชนเพื่อขับเคลื่อนเศรษฐกิจตำบลแก่งเลิงจาน จากกระทรวงการอุดมศึกษา วิทยาศาสตร์ วิจัยและนวัตกรรม โดยมีวัตถุประสงค์และเป้าหมายของกิจกรรมโครงการ 1) การอบรมให้ความรู้ด้านการทำการตลาดออนไลน์ 2) การอบรมให้ความรู้ด้านการโฆษณาเพื่อการตลาดออนไลน์ 3) การอบรมเชิงปฏิบัติเพื่อการพัฒนาบรรจุภัณฑ์สำหรับการขนส่งทางไกล สอดคล้องกับการตลาดออนไลน์ ตามตัวชี้วัดจำนวนเครือข่ายความร่วมมือกับหน่วยงานภายนอกในการพัฒนาชุมชนและสังคม ชุมชนและสังคมที่ได้รับบริการวิชาการแล้วก่อให้เกิดความเข้มแข็งและพึ่งพาตนเองได้

13) บริษัท นันทวัน จำกัด และ ศูนย์ฝึกอบรมไทยโอบายาซิเทรนนิ่งเซ็นเตอร์ เมื่อวันที่ 19 ธันวาคม พ.ศ. 2566 ได้จัดทำพิธีลงนามบันทึกข้อตกลงความร่วมมือ ระหว่าง มหาวิทยาลัยมหาสารคาม คณะสถาปัตยกรรมศาสตร์ ผังเมืองและนฤมิตศิลป์ และ คณะวิศวกรรมศาสตร์ กับบริษัท นันทวัน จำกัด และ ศูนย์ฝึกอบรมไทยโอบายาซิเทรนนิ่งเซ็นเตอร์ เพื่อแสดงความร่วมมือทางวิชาการ ในการสนับสนุนการรับนิสิตรวมทั้งอาจารย์และบุคลากรฝึกประสบการณ์วิชาชีพ และร่วมกิจกรรมที่เป็นประโยชน์ โดยมีกรอบแนวทางของความร่วมมือ ดังนี้ **กรอบแนวทางของความร่วมมือด้านวิชาการ** 1) การแลกเปลี่ยนบุคลากรที่มีความเชี่ยวชาญเฉพาะด้านเพื่อสนับสนุนพันธกิจของหน่วยงาน 2) การส่งเสริมและสนับสนุนให้นิสิตและบุคลากรได้มีโอกาสศึกษาดูงานหรือแลกเปลี่ยนประสบการณ์การทำงานด้านวิชาการร่วมกัน **กรอบแนวทางของความร่วมมือด้านการวิจัยและบริการวิชาการ** สนับสนุนให้เกิดการใช้ทรัพยากรเพื่อการวิจัยและบริการวิชาการร่วมกัน ส่งเสริมและสนับสนุนให้เกิดการพัฒนาข้อเสนอโครงการ ตลอดจนการร่วมทำงานวิจัยหรือบริการวิชาการแก่สังคมแบบบูรณาการตามความเชี่ยวชาญของบุคลากรของทั้งสองหน่วยงาน **กรอบแนวทางของความร่วมมือด้านการพัฒนานิสิตและบุคลากร** ให้การสนับสนุนการจัดกิจกรรมหรือโครงการพัฒนาศักยภาพของนิสิตและบุคลากรร่วมกัน ตลอดจนกิจกรรมที่ช่วยส่งเสริมศิลปะและวัฒนธรรมอันดีระหว่างหน่วยงาน และ**กรอบแนวทางของความร่วมมือด้านกิจกรรมการแลกเปลี่ยนเรียนรู้** จัดให้มีกิจกรรมการแลกเปลี่ยนเรียนรู้ในพันธกิจและนโยบายของหน่วยงาน ตลอดจนกิจกรรมแลกเปลี่ยนเรียนรู้ด้านอื่นๆ ที่หน่วยงานทั้งสองฝ่ายเห็นชอบร่วมกัน เพื่อผลักดันหน่วยงานไปสู่องค์กรแห่งการเรียนรู้ร่วมกัน โดยทั้งสองฝ่ายเห็นชอบให้มีการขยายระยะเวลาความร่วมมือออกไปอีกคราวละ 1 (หนึ่ง) ปี โดยอัตโนมัติ

14) บริษัท อินเทอร์เน็ตคอนเน็ค โซลูชั่น จำกัด วันที่ 24 เมษายน พ.ศ. 2567 ได้ทำการลงนามในบันทึกข้อตกลงความร่วมมือ ระหว่างบริษัท อินเทอร์เน็ตคอนเน็ค โซลูชั่น จำกัด กับ มหาวิทยาลัยมหาสารคาม โดยหน่วยวิจัยและพัฒนาสู่เมืองอัจฉริยะ คณะสถาปัตยกรรมศาสตร์ ผังเมืองและนฤมิตศิลป์ โดยความร่วมมือมีวัตถุประสงค์ 1) เพื่อส่งเสริมความร่วมมือในการทำงานวิจัยและพัฒนาด้านเมืองอัจฉริยะโดยใช้ประโยชน์จากระบบซอฟต์แวร์แผนที่ 2) เพื่อส่งเสริมความร่วมมือด้านการจัดอบรมและเผยแพร่ความรู้ทางด้านการพัฒนาเมืองอัจฉริยะให้แก่ผู้สนใจ และมีแนวทางการดำเนินงานและกิจกรรมความร่วมมือ โดย 1) มมส. และ อินเทอร์เน็ตคอนเน็ค ร่วมมือกันในการพัฒนาองค์ความรู้ในด้านการพัฒนาสู่เมืองอัจฉริยะ 2) มมส. และ อินเทอร์เน็ตคอนเน็ค ร่วมมือกันสนับสนุนข้อมูลความรู้ ในการพัฒนาซอฟต์แวร์เพื่อการบริหารเมืองเพื่อสร้างการบริหารเมืองด้วยระบบอัจฉริยะ 3) มมส. และ อินเทอร์เน็ตคอนเน็ค ร่วมมือกันในการจัดกิจกรรมในด้านการเผยแพร่ และประชาสัมพันธ์ผลงานต่าง ๆ ภายใต้โครงการความร่วมมือ และทรัพยากรที่มีอยู่ของแต่ละหน่วยงาน และภายใต้บันทึกข้อตกลงความร่วมมือนี้ กิจกรรมใดที่สามารถนำไปใช้ประโยชน์ในเชิงวิชาการและเชิงพาณิชย์ นักวิจัย คณาจารย์ วิศวกร และ/หรือ ผู้รับผิดชอบดำเนินงานทั้งของ อินโนบีน และ มมส. มีสิทธินำผลการวิจัยไปเผยแพร่ในการประชุมทางวิชาการ หรือให้ความรู้ต่อหน่วยงานบริหารเมือง ในเชิงวิชาการได้ ทั้งนี้ต้องแจ้งให้อีกฝ่ายรับทราบและให้ความเห็นชอบเป็นลายลักษณ์อักษรก่อนและฝ่ายหนึ่งฝ่ายใดที่นำบางส่วนของผลงานวิจัยไปตีพิมพ์จะต้องกล่าวคำกิตติกรรมประกาศให้แก่อีกฝ่ายหนึ่งด้วย

จำนวนนิสิตแผนการรับนิสิต

ในปีการศึกษา 2564-2568 คณะสถาปัตยกรรมศาสตร์ฯ มีแผนเปิดรับนิสิตโดยวิธีรับตรง และการรับนิสิตโดยการคัดเลือกบุคคลเข้าศึกษาต่อในสถาบันอุดมศึกษา ในระบบกลางการคัดเลือกนิสิตนักศึกษา โดยมีแผนการรับนิสิตใหม่ดังนี้

ตารางที่ 6 แผนการรับนิสิตใหม่ ระดับปริญญาตรี ปีการศึกษา 2564-2568

สาขาวิชา	2564		รวม ปกติ	2565		รวม	2566		รวม	2567	รวม	2568	รวม
	ปกติ	พิเศษ		ปกติ	พิเศษ		ปกติ	พิเศษ		ปกติ		ปกติ	
สถ.บ. สถาปัตยกรรม (หลักสูตร 5 ปี)	55	5	55	60	-	60	60	-	60	60	60	60	60
สถ.บ. สถาปัตยกรรมผังเมือง (หลักสูตร 5 ปี)	55	5	55	60	-	60	60	-	60	60	60	60	60
สถ.บ. สถาปัตยกรรมภายใน (หลักสูตร 5 ปี)	55	5	55	60	-	60	60	-	60	60	60	60	60
ศป.บ. นฤมิตศิลป์	45	5	45	60	-	60	60	-	60	60	60	60	60
ภ.สถ.บ. ภูมิสถาปัตยกรรม (หลักสูตร 5 ปี)	30	5	30	40	-	40	40	-	40	40	40	40	40
วท.บ. การจัดการงานก่อสร้าง	45	5	45	40	-	40	40	-	40	40	40	40	40
รวมทั้งสิ้น	285	30	285	320	-	320	320	-	320	320	320	320	320

ตารางที่ 6 (ต่อ) ผลและแผนการรับนิสิตใหม่ ระดับปริญญาโท ปีการศึกษา 2564-2568

สาขาวิชาระดับปริญญาโท	2564				2565				2566			2567			2568		
	แผน ก1	แผน ก2	แผน ข	รวม	แผน ก1	แผน ก2	แผน ข	รวม	แผน ก2	แผน ข	รวม	แผน ก2	แผน ข	รวม	แผน ก2	แผน ข	รวม
สถ.ม. สาขาวิชาการวางแผนผังชุมชน เมืองและชุมชนเมืองอัจฉริยะ	-	10	10	20	-	10	10	20	10	10	20	10	10	20	10	10	20

ผลสัมฤทธิ์การดำเนินงาน

การประเมินผลดำเนินงานคณะสถาปัตยกรรมศาสตร์ ผังเมืองและนฤมิตศิลป์ ด้วยการประเมินจากผลสัมฤทธิ์การปฏิบัติราชการ และการประเมินการประกันคุณภาพการศึกษา พบว่าการดำเนินงานตามพันธกิจการปฏิบัติราชการอยู่ในระดับพอใช้-ดี โดยมีผลสัมฤทธิ์ดังนี้

ตารางที่ 7 ผลสัมฤทธิ์การดำเนินงานของคณะสถาปัตยกรรมศาสตร์ ผังเมืองและนฤมิตศิลป์ ปีงบประมาณ พ.ศ. 2563 –2567 และปีการศึกษา 2562 -2566

ผลสัมฤทธิ์	ผลสัมฤทธิ์การปฏิบัติราชการ					ผลการประเมินการประกันคุณภาพการศึกษาภายใน				
	ปีงบประมาณ					ปีการศึกษา				
	2563	2564	2565	2566	2567	2562	2563	2564	2565	2566
ผลคะแนน	4.65	4.38	4.14	3.62	อยู่ ระหว่าง ดำเนินการ	ยังไม่ขอรับ การประเมิน		97	126	อยู่ ระหว่าง ดำเนินการ
คะแนนเต็ม	5.00	5.00	5.00	5.00	5.00	1,000	1,000	1,000	1,000	1,000

ผลการประเมินดังกล่าว สะท้อนถึงการดำเนินการที่มีประสิทธิภาพของคณะฯ ในภาพรวมอยู่ในระดับดี ซึ่งมีพัฒนาการและปฏิบัติงานได้ตามกลยุทธ์ของมหาวิทยาลัยและของคณะฯ โดยการประเมินได้สะท้อนถึงผลสำเร็จในด้านบริการวิชาการแก่สังคม การทำนุบำรุงศิลปวัฒนธรรม ด้านการเงินและงบประมาณ และสะท้อนถึงความจำเป็นที่คณะฯ พึงปรับปรุงแนวทางการดำเนินงานเพื่อเพิ่มศักยภาพและคุณภาพหลักสูตรในด้านการเผยแพร่และการนำผลงานวิจัยหรืองานสร้างสรรค์ไปใช้ประโยชน์ การพัฒนาคณาจารย์เข้าสู่ตำแหน่งวิชาการและมีระดับการศึกษาที่สูงขึ้น

การประเมินผลดำเนินงานตามเกณฑ์คุณภาพการศึกษาเพื่อการดำเนินการที่เป็นเลิศ (Education Criteria for Performance Excellence : EdPEX) คณะสถาปัตยกรรมศาสตร์ ผังเมืองและนฤมิตศิลป์ มหาวิทยาลัยมหาสารคาม ประจำปีการศึกษา 2565 ดำเนินการจัดทำขึ้นโดยมีวัตถุประสงค์แสดงผลการประเมินตนเอง เพื่อรวบรวมและรายงานผลการดำเนินงานตามวิสัยทัศน์และพันธกิจของมหาวิทยาลัย ตามแนวทางของเกณฑ์ EdPEX ข้อกำหนดต่าง ๆ ในหมวด 1-6 และการรายงานผลลัพธ์ในหมวด 7 คณะสถาปัตยกรรมศาสตร์ ผังเมืองและนฤมิตศิลป์ ตระหนักถึงประโยชน์ของการนำเกณฑ์ EdPEX ให้เกิดความสอดคล้องกับวัฒนธรรมองค์กร คือ “การเป็นมหาวิทยาลัยชั้นนำแห่งเอเชีย” โดยนำเครื่องมือการพัฒนาคุณภาพที่ได้รับการยอมรับในระดับสากลมาใช้เป็นกรอบในการบริหารงาน และการพัฒนาองค์กรตามนโยบายของมหาวิทยาลัยมหาสารคาม เป็นองค์กรที่พัฒนาอย่างต่อเนื่องเพื่อความยั่งยืน มีประสิทธิภาพในการสร้างประสิทธิผลให้เป็นที่ยอมรับในระดับสากลต่อไป

การประเมินผลดำเนินงานคณะสถาปัตยกรรมศาสตร์ ผังเมืองและนฤมิตศิลป์ ด้วยเกณฑ์คุณภาพ การศึกษาเพื่อการดำเนินการที่เป็นเลิศ (Education Criteria for Performance Excellence : EdPEX) พบว่าการดำเนินงานตามมีผลสัมฤทธิ์ดัง ตารางที่ 8 สรุปผลการดำเนินงานตามเป้าหมายตัวชี้วัดโดยรวม

ตารางที่ 8 สรุปผลการดำเนินงานตามเป้าหมายตัวชี้วัดโดยรวม

หัวข้อ	จำนวน ตัวชี้วัด ทั้งหมด	ผลการดำเนินงานปีการศึกษา 2565					
		บรรลุเป้าหมาย		ลำดับ	ไม่บรรลุเป้าหมาย		ลำดับ
		จำนวน	ร้อยละ		จำนวน	ร้อยละ	
7.1 ผลลัพธ์ด้านการเรียนรู้ของผู้เรียน และ บริการที่ตอบสนองต่อลูกค้ากลุ่มอื่น และ ด้านกระบวนการ	15	8	53.33	4	7	46.67	4
7.2 ผลลัพธ์ด้านการลูกค้า	6	4	66.66	3	2	33.34	3
7.3 ผลลัพธ์ด้านบุคลากร	10	5	50.00	5	5	50.00	5
7.4 ผลลัพธ์ด้านการนำองค์กร การกำกับดูแลองค์กร	7	5	71.43	2	2	28.57	2
7.5 ผลลัพธ์ด้านงบประมาณ การเงิน ตลาด และกลยุทธ์	8	7	87.50	1	1	12.50	1
รวม	46	29	63.04	-	17	39.96	-

จากตาราง ผลการประเมินดังกล่าว สะท้อนถึงการดำเนินการที่มีประสิทธิภาพของคณะฯ ในภาพรวม อยู่ในระดับดี ซึ่งมีพัฒนาการและปฏิบัติงานได้ตามกลยุทธ์ของมหาวิทยาลัยและของคณะฯ โดยการประเมินได้สะท้อนถึงผลสำเร็จในด้านกลยุทธ์การตลาด การใช้งบประมาณในการบริหารจัดการ รวมไปถึงการสร้างผลงานวิจัย บริการวิชาการ ที่ก่อให้เกิดรายได้ การทำนุบำรุงศิลปวัฒนธรรม และผลลัพธ์ด้านการเรียนรู้ของผู้เรียน และบริการที่ตอบสนองต่อลูกค้ากลุ่มอื่น และด้านกระบวนการที่เกิดขึ้นนั้น และสะท้อนถึงความจำเป็นที่คณะฯ พึงปรับปรุงแนวทางการดำเนินงานเพื่อเพิ่มศักยภาพและคุณภาพหลักสูตรในด้านการเผยแพร่และการนำผลงานวิจัยหรืองานสร้างสรรค์ไปใช้ประโยชน์ การพัฒนาคณาจารย์เข้าสู่ตำแหน่งวิชาการและมีระดับการศึกษาที่สูงขึ้นต่อไป

บทที่ 3

การวิเคราะห์สถานการณ์

คณะสถาปัตยกรรมศาสตร์ผังเมือง และนฤมิตศิลป์ ได้จัดให้มีการวิเคราะห์สถานการณ์ (SWOT Analysis) เป็นการวิเคราะห์สภาวะแวดล้อมภายในและภายนอกที่ส่งผลกระทบต่อการทำงานของสาขาวิชาต่าง ๆ และการบริหารจัดการคณะฯ โดยคณะสถาปัตยกรรมศาสตร์ ผังเมืองและนฤมิตศิลป์ ได้มีการแต่งตั้งคณะกรรมการแผนงาน เพื่อให้การดำเนินงานภายในได้จัดทำแผนการปฏิบัติราชการ ให้บรรลุตามวัตถุประสงค์ของแต่ละยุทธศาสตร์ ที่มหาวิทยาลัยกำหนด มีบุคลากรสายวิชาการและบุคลากรสายสนับสนุนเป็นผู้รับผิดชอบประสานงานตามยุทธศาสตร์ ซึ่งมีทั้งหมด 11 แผนงาน และรับผิดชอบตัวชี้วัดตามประเด็นยุทธศาสตร์ ในการวิเคราะห์ ระดับคณะ มีรายละเอียดดังนี้

การวิเคราะห์สถานการณ์ระดับคณะ

การวิเคราะห์สถานการณ์ระดับคณะฯ โดยให้บุคลากรทุกคนมีส่วนร่วมในการจัดทำแผนกลยุทธ์คณะฯ โดยได้จัดโครงการทบทวนแผนกลยุทธ์ เพื่อทบทวนแผนกลยุทธ์ และวิเคราะห์ปัจจัยแวดล้อมภายในองค์กร โดยบริบทเชิงกลยุทธ์ ซึ่งคณะฯ มีความท้าทาย ความได้เปรียบ และโอกาสเชิงกลยุทธ์ และได้มีการนำเครื่องมือการพัฒนาคุณภาพที่ได้รับการยอมรับในระดับสากลมาใช้เป็นกรอบในการบริหารงาน และการพัฒนาองค์กร ตามนโยบายของมหาวิทยาลัยมหาสารคาม เป็นองค์กรที่พัฒนาอย่างต่อเนื่องเพื่อความยั่งยืน มีประสิทธิภาพ ในการสร้างประสิทธิผลให้เป็นที่ยอมรับในระดับสากล

คณะมุ่งเน้นการก่อเกิดประโยชน์ต่อชุมชนและสังคม ด้วยการนำวิชาการความรู้จากหลักสูตรที่มีอยู่หลากหลายและบุคลากรที่มีความเชี่ยวชาญ เข้าไปช่วยเหลือ แก้ปัญหาสังคม และชุมชน สนับสนุนการอนุรักษ์ ท้องถิ่นสู่สากล และคำนึงถึงภาพลักษณ์ที่ชุมชนและสังคมรับรู้ถึงคณะฯ และมหาวิทยาลัย ตามพันธกิจ มีการสำรวจความต้องการและความคาดหวังของผู้รับบริการวิชาการวิชาการ เพื่อเป็นฐานข้อมูลในการปรับปรุงการปฏิบัติงาน มีการวางแผนทางการแก้ไขปัญหาและอุปสรรค ตั้งรับปัญหาที่จะตามมาจากสถานการณ์ต่าง ๆ เพื่อไม่ให้เกิดผลกระทบเชิงลบ และผลจากการกำหนดยุทธศาสตร์ปีงบประมาณ 2567 มีการปรับโครงสร้างของคณะฯ ใช้กระบวนการสนับสนุนกันภายในภาควิชาและหน่วยงาน มีการใช้ทรัพยากรร่วมกัน และสนับสนุนให้แต่ละส่วนงานบรรลุเป้าประสงค์เชิงกลยุทธ์ของคณะฯตามที่ได้กำหนดไว้ นำยุทธศาสตร์ สมรรถนะหลัก และนโยบายมหาวิทยาลัย มาวิเคราะห์ระบบงานให้สอดคล้องกับ ภายนอกที่เปลี่ยนแปลงไป นำมาใช้ออกแบบระบบงานของคณะฯ ระบบงานหลัก (Key Work System) เป็นระบบงานในการสร้างผลผลิตและผลลัพธ์ตามพันธกิจ ดังตารางที่ 9 การวิเคราะห์สภาพแวดล้อมและศักยภาพ (SWOT Analysis)

ตารางที่ 9 การวิเคราะห์สภาพแวดล้อมและศักยภาพ (SWOT Analysis)

แผนงาน	จุดแข็ง (Strength) ภายใน	จุดอ่อน (Weakness) ภายใน	โอกาส (Opportunity) ภายนอก	อุปสรรค (Threat) ภายนอก
1. แผนงานวิชาการ	1. มีบุคลากรผู้ให้ความรู้ในศาสตร์ตามหลักสูตรที่เปิดสอน (สอดคล้องสมรรถนะหลัก) 2. มีการควมรวมหลักสูตร และความร่วมมือต่างสถาบัน 3. หลักสูตรมีความหลากหลายด้านการออกแบบเปิดสอนในภาคอีสานเพียงแห่งเดียว และสามารถจัดเป็นสหวิทยาการได้ เป็นจุดแข็งของการผลิตบัณฑิตที่มีความหลากหลาย 4. มีการปรับปรุงคุณภาพของหลักสูตรอย่างต่อเนื่อง	1. การตีพิมพ์เผยแพร่ผลงานทางวิชาการอย่างต่อเนื่อง 2. การบูรณาการวิชาการกับการวิจัยร่วมกันอย่างแท้จริง กิจกรรมสัมพันธ์ในกลุ่มมีน้อย 3. ความร่วมมือในการนำนิสิตต่าง ประเทศ มา เรียน ใน หลักสูตร 4. การฝึกปฏิบัติ สร้างองค์ความรู้จากโครงการจริง โดยมุ่งเน้นการร่วมโครงการประกวดแบบ	1. มีแผนโครงการอบรมภาษาอังกฤษที่ใช้ในการสมัครงาน 2. โครงการพี่แนะนำน้อง / แนวทางในการประกอบวิชาชีพ 3. บูรณาการ การเรียนรู้ร่วมกันในแต่ละหลักสูตร /ชั้นปี ทั้งคณาจารย์ และนิสิตเช่น วิชา Project การเป็นกรรมการตรวจงาน 4. จัดหาโปรแกรมลิขสิทธิ์ และทันสมัย 5. การสอบใบประกอบวิชาชีพ	1. กิจกรรมสานสัมพันธ์ระหว่างบุคลากร 2. หลักสูตรซ้ำซ้อน มหาลัยเดียวกัน เช่น ศิลปกรรม สารสนเทศ และวิศวกรรม 3. การสร้างความร่วมมือกับม. ต่างประเทศ 4. สนับสนุนทุนนิสิตกลุ่มเป้าหมายเพื่อสร้างผลงานประกวดแบบระดับนานาชาติ
2. แผนงานพัฒนานิสิต	1. ความสัมพันธ์ระหว่างอาจารย์และนิสิตมีความสนิท ทำให้ง่ายต่อการพูดคุยสื่อสาร และดำเนินกิจกรรม 2. นิสิตมีความกล้าแสดงออกและมีความคิด สร้างสรรค์	1. การปรับตัวสู่วิถีชีวิตของสังคมที่เปลี่ยนไป เช่น การรับน้อง / เพศสภาพ/ระบบรุ่นพี่รุ่นน้อง 2. การสมัครงานและสัมภาษณ์งาน	1. การบูรณาการกิจกรรม ต่าง ๆ ทั้งจากงานพัฒนา นิสิตและงานวิชาการ	1. โครงการกิจกรรม/ความสัมพันธ์ และ Work shop ต่างมหาวิทาลัย 2. จัดหาหนังสือ สื่อ Visual ให้นิสิต

แผนงาน	จุดแข็ง (Strength) ภายใน	จุดอ่อน (Weakness) ภายใน	โอกาส (Opportunity) ภายนอก	อุปสรรค (Threat) ภายนอก
	3. สภาพแวดล้อมของคณะเอื้อให้นิสิตมีพื้นที่ทำกิจกรรมได้หลากหลาย 4. มีการทำกิจกรรมมากมาย และการสอนเด็กที่ต้องการ ความรู้ ความใกล้ชิดและพัฒนาไปด้วยกัน	3. มารยาทการทำงานในที่ทำงาน 4. นิสิตขาดภาวะความเป็นผู้นำ	2. กิจกรรมที่ฝึกให้นิสิตทำงานเพื่อสาธารณะ ชุมชน และบุคคลอื่น ๆ 3. การ Work shop ร่วมกับผู้ประกอบการ/partner /บ.ที่ปรึกษา 4. ศิษย์เก่าให้ความร่วมมือและสนับสนุนกิจกรรมต่าง ๆ	3. การทำความเข้าใจ และสามารถใช้นวัตกรรมเพื่อการเรียนการสอนได้อย่างทันสมัย
3. แผนงานวิจัย	1. ผลงานวิจัยเกิดผลเป็นรูปธรรมและต่อยอดนำไปใช้ประโยชน์ได้ 2. ความเชี่ยวชาญที่หลากหลายของบุคลากรในการทำวิจัย 3. คณะฯ มีหน่วยวิจัยเฉพาะทางในการทำวิจัย 4. คณะฯ มีงบประมาณสนับสนุนการทำวิจัย (ทุนวิจัย ครุภัณฑ์และสถานที่) 5. การบูรณาการวิจัยร่วมกับการเรียนการสอน	1. การตีพิมพ์ในฐานระดับนานาชาติและการถูกอ้างอิงในระดับนานาชาติ 3. เครือข่ายการวิจัยกับต่างประเทศ/การแลกเปลี่ยนนักวิจัย 4. การสนับสนุนจากคณะฯ ด้านการตีพิมพ์บทความที่เป็นนานาชาติ 5. การให้ความสำคัญของการเผยแพร่ผลงานวิจัยเมื่อรับทุน	1. แหล่งทุนภายในและภายนอกในด้านสถาปัตยกรรมและการออกแบบ 2. มีคลินิกที่เลี้ยงงานวิจัย ให้คำปรึกษาเรื่องตีพิมพ์นานาชาติ 3. มีกลุ่มงานที่เลี้ยงพาทำวิจัยบทความ ที่เป็นระบบต่อเนื่องชัดเจน 4. มหาวิทยาลัยมีทุนสนับสนุนหน่วยวิจัย	1. ค่าโปรแกรมเช็คภาษา (อังกฤษ) เช่น Grammarly., ect. 2. แนวคิดการบูรณาการดี แต่มีปัญหาการนำไปใช้ประโยชน์มาก 3. ขั้นตอนการดำเนินการเอกสารต่อการยื่นต่อแหล่งทุนภายนอก 4. โครงการใหม่/นักวิจัยหน้าใหม่ในการของบประมาณจากแหล่งทุนภายนอก 5. ความสัมพันธ์หรือการสร้างเครือข่ายของงานวิจัยกับมหาวิทยาลัยต่างประเทศ

แผนงาน	จุดแข็ง (Strength) ภายใน	จุดอ่อน (Weakness) ภายใน	โอกาส (Opportunity) ภายนอก	อุปสรรค (Threat) ภายนอก
	<p>6. การจัดทำข้อตกลงความร่วมมือระหว่างกัน (MOU) ระหว่างคณะกับหน่วยงานภายนอกทั้งภาครัฐและภาคเอกชน</p> <p>7. วารสาร JADC ภายในคณะฯ ที่บุคลากรเผยแพร่ผลงานวิจัย</p>	<p>และปิดเล่มรายงานวิจัยหรือปิดโครงการ</p> <p>6. การตระของบุคลากรหรือหลักสูตรในการยื่นข้อเสนอวิจัยต่าง ๆ</p> <p>7. การสร้างตัวตนเป็นที่รู้จักในระดับนานาชาติ ด้วยการสร้างบัญชี มีประวัติในฐานข้อมูลระดับนานาชาติ</p>	<p>5. ฐานชุมชน เมืองและประชาชนรองรับกับโจทย์วิจัยมาก</p>	
4. บริการวิชาการ	<p>1. ผลงานสร้างสรรค์จากการบริการวิชาการเกิดผลเป็นรูปธรรมและต่อยอดนำไปใช้ประโยชน์ได้</p> <p>2. เป็นพื้นที่ที่ต้องการให้บริการวิชาการ/มีความต้องการสูง</p> <p>3. งบประมาณงบประมาณที่รับจากการบริการวิชาการสูง</p> <p>4. คณะฯ มีหน่วยวิจัยเฉพาะทางในการทำงานด้านบริการวิชาการ</p>	<p>1. การเป็นส่วนสำคัญในการขับเคลื่อนทางสถาปัตยกรรม การออกแบบของมหาลัย</p> <p>2. นิสิตและนักวิจัยชาวต่างชาติ</p> <p>3. การต่อยอดในเชิงพาณิชย์</p> <p>4. การทำงานหรือมีเครือข่ายกับภาคธุรกิจ/อุตสาหกรรมหรือการเป็นที่รู้จักในกลุ่มภาคธุรกิจ/อุตสาหกรรม</p>	<p>1. แหล่งทุนภายนอกที่หลากหลาย</p> <p>2. เครือข่ายการทำงานสร้างสรรค์กับหน่วยงานภายนอกและการเป็นที่รู้จักของชุมชนและสังคม</p> <p>3. ความสัมพันธ์หรือการสร้างเครือข่ายของงานบริการวิชาการกับต่างคณะฯภายในมหาวิทยาลัย</p>	<p>1. นโยบายและระเบียบที่เกี่ยวข้องมีการเปลี่ยนแปลง</p> <p>2. ความสัมพันธ์หรือการสร้างเครือข่ายของงานบริการวิชาการกับต่างมหาวิทยาลัย</p> <p>3. ขั้นตอนระบบเอกสารการติดต่อกับมหาวิทยาลัย</p> <p>4. บางโครงการที่ได้รับมีทรัพยากรทางเทคโนโลยี และงบประมาณมีจำกัด ส่งผลต่อ รูปแบบการเรียนการสอนที่ไม่</p>

แผนงาน	จุดแข็ง (Strength) ภายใน	จุดอ่อน (Weakness) ภายใน	โอกาส (Opportunity) ภายนอก	อุปสรรค (Threat) ภายนอก
	<p>5. สามารถบูรณาการการบริการวิชาการ ร่วมกับการเรียนการสอนได้</p> <p>7. มีบุคลากรที่เชี่ยวชาญและเป็นที่รู้จัก ในการออกแบบสร้างสรรค์งานด้านศิลป สถาปัตยกรรม การสนับสนุนผังแม่บท ให้กับหน่วยงาน และสถานที่สาธารณะที่เป็นประโยชน์</p>	<p>5. การนำผลงานบริการ วิชาการไปเผยแพร่ต่อ สาธารณะและเผยแพร่เพื่อใช้ ประโยชน์ในการขอตำแหน่ง ทางวิชาการ</p> <p>6. การเผยแพร่ผลงานทาง วิชาการของนิสิต ในมาตรฐาน งานวารสาร</p>	<p>4. งานบริการวิชาการที่ทำนั้น เป็น โอกาส ของ การ ประชาสัมพันธ์คณะอีกทางหนึ่ง</p>	<p>หลากหลาย และข้อจำกัดในการเข้าถึง แหล่งเรียนรู้จากสถานที่จริง</p>
<p>5.แผนงานทำนุบำรุงศิลปะและ วัฒนธรรม</p>	<p>1. ผลงานมีความเกี่ยวข้องกับด้านทำนุ บำรุงศิลปวัฒนธรรม</p> <p>2. คณะฯ มีทรัพยากร บุคลากร และองค์ ความรู้ด้านทำนุบำรุงศิลปะ-วัฒนธรรม</p> <p>3. ที่ตั้งมหาวิทยาลัยอยู่ในอยู่แวดล้อม ชุมชนและแหล่งวัฒนธรรม ง่ายต่อการ เชื่อมต่อและเชื่อมโยงในด้านกิจกรรม</p> <p>4. การบูรณาการกับการเรียนการสอน อย่างจริงจัง มุ่งเน้นการส่งเสริมนิสิตให้ สนใจด้านศิลปวัฒนธรรม</p>	<p>1. ผลงานที่เป็นระดับชาติ/ นานาชาติ หรือผลงานที่ได้รับ การยอมรับจากองค์กรด้าน ศิลปะ วัฒนธรรม หรือสังคม</p> <p>2. การสนับสนุน และสร้าง บุคลากรให้ได้รับการยอมรับ หรือเป็นตัวแทนในระดับชาติ/ นานาชาติ</p> <p>3. มุ่งเน้นผลผลิตจากงานวิจัย ไปใช้ประโยชน์อย่างเป็น รูปธรรมกับบริษัท ห้าง ร้านที่มี</p>	<p>1. แหล่งทุนด้าน ศิลปวัฒนธรรมภายนอกมี จำนวนมาก</p> <p>2. สนับสนุนการอนุรักษ์ ฟื้นฟู ทำนุบำรุงศิลปวัฒนธรรม และ ภูมิปัญญาท้องถิ่นให้เกิด มูลค่าเพิ่ม และคุณค่าทาง วิชาการเป็นที่ยอมรับใน ระดับชาติและนานาชาติ</p>	<p>1. แนวนโยบายจากภาครัฐ</p> <p>2. ทักษะคติและความสนใจด้าน ศิลปวัฒนธรรมของคนรุ่นใหม่ ๆ ลด น้อยลง</p>

แผนงาน	จุดแข็ง (Strength) ภายใน	จุดอ่อน (Weakness) ภายใน	โอกาส (Opportunity) ภายนอก	อุปสรรค (Threat) ภายนอก
		การจดทะเบียนเป็นสถานประกอบการ		
6. บริหารจัดการ	<p>1. เงินรายได้ประจำปีของคณะฯ มีเพียงพอจัดสรรงบประมาณค่าใช้จ่าย</p> <p>2. งบประมาณเงินรายได้มีเหลือเป็นเงินสะสมทุกปี และเพียงพอจัดสรรงบประมาณลงทุนที่จำเป็นได้</p> <p>3. คณะมีช่องทางการจัดหาเงินรายได้จากเงินสมทบทุนวิจัยหรือบริการวิชาการจากทุนภายนอก มากเพียงพอให้จัดสรรเป็นงบประมาณรายจ่ายสนับสนุนทุนวิจัยภายในและงบลงทุนได้</p> <p>4. คณะมีกองทุนฯ เพียงพอที่จัดสรรงบประมาณสวัสดิการ และสนับสนุนทุนโครงการวิจัย</p> <p>5. การพัฒนาตนเองบุคลากรได้รับงบประมาณสนับสนุนต่อเนื่อง</p>	<p>1. บุคลากรสายวิชาการมีสัดส่วนสำเร็จการศึกษาระดับ ป.เอก ไม่เป็นไปตามเกณฑ์ของมหาวิทยาลัย</p> <p>บุคลากรที่พัฒนาตำแหน่งวิชาการ/ปฏิบัติงานสูงขึ้น ไม่เป็นตามแผน และไม่สม่ำเสมอ</p> <p>2. ขาดแผน ระบบและกลไกการพัฒนาบุคลากรให้ปฏิบัติหน้าที่ผู้บริหารในระดับคณะฯ / สำนักงานฯ / สาขาวิชา</p> <p>3. สัดส่วนงบประมาณเงินรายได้อุดหนุนค่าจ้าง และเงินประจำตำแหน่งวิชาการ มีแนวโน้มจะสูงขึ้นตามตำแหน่ง</p>	<p>1. มหาวิทยาลัยและหน่วยงานราชการภายนอกใช้งานเทคโนโลยีสารสนเทศในการบริหารจัดการ</p> <p>2. มหาวิทยาลัยฯ ปรับปรุงระเบียบ และ แนวทาง ดำเนินการโดยเพื่อความชัดเจนขึ้น</p> <p>3. มหาวิทยาลัยมีนโยบายออกนอกระบบราชการ เปิดโอกาสให้เกิดการเปลี่ยนแปลงระบบการบริหารของมหาวิทยาลัย</p>	<p>1. มหาวิทยาลัยฯ อยู่ในระบบการบริหารราชการ</p> <p>2. นโยบายการลดขนาดองค์กรปรับลดอัตรากำลัง</p> <p>3. มหาวิทยาลัยลดการสนับสนุนทุนการพัฒนาบุคลากรเพื่อการศึกษาระดับ ป.เอก</p> <p>4. ความไม่ชัดเจนของระบบบริหารราชการกับการใช้เทคโนโลยีสารสนเทศการบริหารจัดการ</p> <p>5. ระเบียบ/ประกาศของ มมส. มีการเปลี่ยนแปลง และไม่มีแนวปฏิบัติที่แน่ชัด ส่งผลต่อการปฏิบัติงาน</p>

แผนงาน	จุดแข็ง (Strength) ภายใน	จุดอ่อน (Weakness) ภายใน	โอกาส (Opportunity) ภายนอก	อุปสรรค (Threat) ภายนอก
	<p>6. มีระบบสารสนเทศภายในคณะฯที่ใช้ในการบริหารจัดการได้</p> <p>7. คณะฯ มีการติดตามการสำเร็จการศึกษาของอาจารย์</p>	<p>วิชาการและระดับขั้นเงินเดือนพนักงาน</p> <p>4. Flow การปฏิบัติงานไม่สอดคล้องประสานงาน ให้ตอบสนองความต้องการผู้ที่เกี่ยวข้องได้ทันเวลา</p>		
7.แผนงานภาพลักษณ์องค์กร	<p>1. ความพร้อมด้านบุคลากร ผู้เชี่ยวชาญ</p> <p>2. คณะฯ ได้มีการประชุมติดตามการดำเนินงาน/รายงานเชิงสถิติการจัดทำสื่อประชาสัมพันธ์ของคณะฯ ในทุก ๆ เดือน</p> <p>3. คณะฯ มีความพร้อมด้านอุปกรณ์เพื่อการสื่อที่หลากหลาย ได้แก่ Facebook Website ฯ</p> <p>4. การสร้างระบบจัดเก็บข้อมูลกลุ่มเป้า (นักเรียน/ครูแนะแนว) เพื่อนำไปใช้ในการประชาสัมพันธ์เชิงรุก</p>	<p>1. การใช้บุคลากรในการนำเสนอภาพลักษณ์ของคณะฯ ผ่านสื่อของคณะฯ อย่างเป็นทางการมีน้อย</p> <p>2. ขาดกลยุทธ์การสื่อสาร การวัดผลได้เชิงสถิติข้อมูลที่จะช่วยยืนยันในแนวทางการสื่อสาร</p> <p>3. ความชัดเจนและต่อเนื่องในการสื่อสารองค์กรทั้งในระดับภาพรวมและสาขา</p> <p>4. อัตลักษณ์ของคณะฯ ยังไม่ชัดเจน เช่น</p> <p>4.1 อีสานแบบร่วมสมัย</p>	<p>1. แพลตฟอร์มออนไลน์ที่เปิดกว้าง ทำให้คณะและมหาลัยสื่อสารกับเด็กได้รวดเร็วและครอบคลุม</p> <p>2. สื่อออนไลน์ได้รับความนิยมเข้าถึงง่าย ค่าใช้จ่ายน้อย</p> <p>3. คณะฯ ได้รับความร่วมมือจากโรงเรียน/หน่วยงานการศึกษาในการสื่อสารและประชาสัมพันธ์เชิงรุก</p> <p>4. การสอบถามนิสิตในการเลือกมาเรียนและการรับรู้ภาพลักษณ์</p>	<p>1. ค่านิยมของเด็กยุคใหม่ที่เปลี่ยนไปอย่างต่อเนื่อง ทำให้การสื่อสารและภาพลักษณ์ต้องมีการปรับอย่างสม่ำเสมอ</p> <p>2. บุคคลภายนอกเข้าใจเกี่ยวกับภาพลักษณ์องค์กรไม่ตรงกับภาพลักษณ์ที่องค์กรกำหนด</p>

แผนงาน	จุดแข็ง (Strength) ภายใน	จุดอ่อน (Weakness) ภายใน	โอกาส (Opportunity) ภายนอก	อุปสรรค (Threat) ภายนอก
	5. คณะฯ มีข่าวสารและกิจกรรมที่น่าสนใจสามารถนำไปสู่การนำเสนอเพื่อสร้างภาพลักษณ์ได้ 6. การรับนิสิตภาวะการณ่มิงานทำร้อยละ 100 7. การรับนิสิตเป็นไปตามแผนในภาพรวมของคณะฯ	4.2 สิ่งแวดล้อม 4.3 นวัตกรรม 5. การวางแผนและแนวทางในการประชาสัมพันธ์รายเดือน 6. แนวทางการสร้างหรือสื่อสารคอนเทนต์ฯ ต่าง ๆ ของคณะฯ	5. เป็นมหาวิทยาลัยที่ได้รับความนิยม จากยอดจำนวนนิสิตที่สมัครเข้าเรียนสองปีล่าสุด	
8.แผนงานนวัตกรรมและสิ่งประดิษฐ์	1. คณะฯ มีหลักสูตรที่สามารถสร้างงานออกแบบที่สอดคล้องกับการจดทะเบียนทรัพย์สินทางปัญญา 2. คณะฯ มีเครื่องมือ และอุปกรณ์ วัสดุ และภูมิปัญญาในการสร้างสรรค์ผลงานนวัตกรรม และนำประโยชน์สู่ชุมชนและสังคม 3. คณะฯ มีบุคลากรเป็นคนรุ่นใหม่เปิดรับเทคโนโลยีใหม่ ๆ 4. ส่งเสริมคอร์สอบรมออนไลน์ ช่วยพัฒนาสมรรถนะและศักยภาพ	1. เรื่องของการยื่นจดทะเบียนทรัพย์สินทางปัญญามีน้อย 2. ผลงานออกแบบหลายหลักสูตรไม่สอดคล้องกับการจดทะเบียนทรัพย์สินทางปัญญามีน้อย 3. การมุ่งเน้นการสร้างนวัตกรรม 4. การร่วมกันระหว่างหลักสูตรเพื่อสร้างนวัตกรรมยังมีน้อย	1. ภาครัฐสนับสนุนด้านการสร้างนวัตกรรมและผู้ประกอบการ 2. ภาคเอกชนมีการสนับสนุน startup สร้างโอกาสให้กับคณะฯ 3. เทคโนโลยีสมัยใหม่ถูกทำให้คนทั่วไปเข้าถึงได้ 4. ทุนวิจัยจากภาครัฐกิจและอุตสาหกรรม 5. เครือข่ายด้านนวัตกรรมน้อย	1. การยื่นขอจดทะเบียนทรัพย์สินทางปัญญาใช้ระยะเวลานาน

แผนงาน	จุดแข็ง (Strength) ภายใน	จุดอ่อน (Weakness) ภายใน	โอกาส (Opportunity) ภายนอก	อุปสรรค (Threat) ภายนอก
		5. แนวคิดด้านการเป็น ผู้ประกอบการ แนวคิดเชิง ธุรกิจ แผนธุรกิจ ยังมีน้อย		
9.แผนงานสร้าง ชื่อเสียง	1. นิสิตมีความสามารถในการออกแบบ และมีความรู้เฉพาะด้านในหลากหลาย กลุ่มวิชา ทำให้เกิดการเข้าถึงโจทย์งาน ประกวดแบบที่หลากหลาย 2. นิสิตสามารถเข้าถึงข้อมูลการ ประชาสัมพันธ์ได้ง่าย จากแพลตฟอร์ม ออนไลน์ 3. นิสิตต่างสาขาสามารถทำงานร่วมกัน เพื่อสร้างผลงานที่มีมุมมองหลากหลาย 4. มีการสร้างชื่อเสียงที่หลายบริบท และ นำเสนอแง่มุมต่าง ๆ	1. ต้องมีการกระตุ้นความสนใจ ในการส่งผลงานเข้าประกวด 3. การใช้ภาษาเพื่อส่งงาน ประกวดในเวทินานาชาติ 4. การสนับสนุนการอบรม การปฏิบัติ การร่วมกับ หน่วยงานอื่น ๆ ทั้งในไทยและ นานาชาติให้มากขึ้น เพื่อ กระตุ้นให้เกิด Active Learning 5. การทันต่อนวัตกรรม เช่น การปริ้นท์ 3 D หรือการสร้าง ต้นแบบด้วยเทคโนโลยีเสมือน ต่าง ๆ 7. การจัดการความรู้หลังการ ประกวดแบบ	1. การส่งเสริมให้ทำงานเป็น ทีม สร้างโอกาสให้ได้เรียนรู้ โจทย์ทั้งในประเทศและ ต่างประเทศในชั้นเรียน 2. สร้างโอกาสในการประกวด แบบโดยจัดหาการสนับสนุน โดยทางคณะฯ 3. ส่งเสริมให้เกิดองค์ความรู้ ทั้งก่อนและหลังประกวดแบบ	1. สิ่งแวดล้อมในการเรียนไม่กระตุ้นให้ เกิดความต้องการประกวดแบบ 2. การทำงานร่วมกันระหว่างสาขามี เวลาไม่ตรงกัน 3. ค่าลงทะเบียนในการประกวดแบบ 4. การเรียนการสอนยังต้องมีการวัดผล ประเมินผลตามกำหนดเวลา ทำให้ไม่ สอดคล้องกับช่วงเวลาในการทำแบบ ประกวด

แผนงาน	จุดแข็ง (Strength) ภายใน	จุดอ่อน (Weakness) ภายใน	โอกาส (Opportunity) ภายนอก	อุปสรรค (Threat) ภายนอก
10.แผนงานสิ่งแวดลอม	<ol style="list-style-type: none"> 1. คณะฯ สามารถบริหารจัดการการใช้ทรัพยากร / สิ่งแวดลอม ได้เอง 2. อาคารได้รับการบำรุงรักษาและพัฒนาพื้นที่อย่างสม่ำเสมอ 3. บุคลากรและนิสิตมีพื้นฐานความรู้การจัดการด้านกายภาพ 4. บุคลากรและนิสิตมีทักษะการใช้เทคโนโลยี 	<ol style="list-style-type: none"> 1. บริเวณชั้น 1 ของอาคารเรียนไม่สามารถควบคุมการเข้า-ออก และการใช้พื้นที่ใต้ Auditorium 2. คณะฯ ไม่มีอำนาจหน้าที่ในการบริหารจัดการพื้นที่ร้านค้าภายใน/บริเวณอาคารเรียน 3. การเสื่อมโทรมของอาคารและสภาพแวดลอมตามอายุการใช้งาน 4. พฤติกรรมการใช้ทรัพยากรสิ้นเปลือง และไม่รักษาความสะอาด ระเบียบเรียบร้อย ในพื้นที่ 5. สัดส่วนพื้นที่รับผิดชอบมากกว่าจำนวนพนักงานทั่วไป (แม่บ้าน) /คนสวน ในการดูแลอาคารสถานที่ 	<ol style="list-style-type: none"> 1. มหาวิทยาลัยให้ความสำคัญกับการพัฒนากายภาพอาคารเรียนและภูมิทัศน์ 2. เทคโนโลยีมีการพัฒนาและสามารถประยุกต์ใช้งานเพื่อลดการใช้ทรัพยากร ลดภาระงานลดการเสื่อมและชำรุดของอุปกรณ์ได้ 3. หน่วยงานภายนอกให้การสนับสนุนด้านวิชาการ การวิจัย การดำเนินโครงการหรือกิจกรรมด้านสิ่งแวดลอม 	<ol style="list-style-type: none"> 1. อาคารปฏิบัติการเซรามิค ใช้อาคารร่วมกันกับคณะศิลปกรรมและวัฒนธรรม 2. นิสิตและบุคลากรต่างคณะฯ นิยมเข้ามาใช้พื้นที่ชั้น 1 ภายในอาคาร นอกเวลาราชการ ไม่สามารถควบคุมการใช้ทรัพยากร และการทิ้งขยะที่ชั้น 1 ได้

แผนงาน	จุดแข็ง (Strength) ภายใน	จุดอ่อน (Weakness) ภายใน	โอกาส (Opportunity) ภายนอก	อุปสรรค (Threat) ภายนอก
		6. มีพื้นที่และครุภัณฑ์ที่สามารถก่อให้เกิดอุบัติเหตุและเป็นภัยต่อผู้ใช้งานได้ 7. มีการใช้พื้นที่นอกเวลาราชการ และยามวิกาล ในพื้นที่ลับตา		
11.แผนงานครุภัณฑ์และสิ่งก่อสร้าง	1. ที่ตั้งอาคารฯ สะดวกในการสัญจรและเชื่อมต่อกับพื้นที่ส่วนกลางของมหาวิทยาลัย 2. อาคารฯมีเอกลักษณ์ และสอดคล้องกับกลุ่มคณะข้างเคียง 3. มีครุภัณฑ์และพื้นที่สำหรับการเรียนการสอนวิชาพื้นฐานหลักสูตร 4. คณะมีบุคลากรและการจัดการตรวจสอบและซ่อมบำรุงครุภัณฑ์สม่ำเสมอ 5. คณะมีงบประมาณเงินรายได้และเงินสะสมเพียงพอจัดซื้อครุภัณฑ์ที่จำเป็นได้	1. อาคารมีความเสื่อมโทรมตามอายุการใช้งาน 2. อาคารปฏิบัติการเซรามิก มีการใช้พื้นที่และงานระบบไฟฟ้าร่วมกันกับคณะศิลปกรรม 3. อาคารปฏิบัติงานไม้ ใช้งานไม่เต็มประสิทธิภาพ 4. พื้นที่ภายในอาคารมีส่วนที่ไม่ถูกใช้ประโยชน์ 5. การจัดสรรพื้นที่ใช้สอยได้ไม่เพียงพอตามความต้องการของผู้ที่เกี่ยวข้อง	1. เทคโนโลยีการเรียน online ที่แพร่หลาย สามารถลดการใช้พื้นที่เรียนภายในอาคารได้ 2. การเปลี่ยนแปลงอุปกรณ์การเขียนแบบเป็นคอมพิวเตอร์และPortable ช่วยลดความต้องการใช้พื้นที่ห้องปฏิบัติการ 3. เทคโนโลยีสนับสนุนมีการพัฒนาอย่างรวดเร็วและหลากหลาย สามารถเลือกใช้ได้ 4. มหาวิทยาลัยสนับสนุนการใช้โปรแกรมที่ถูกต้องตาม	1. นโยบายการจัดสรรงบประมาณเงินแผ่นดินหมวดงบประมาณของมหาวิทยาลัย ไม่เอื้อโอกาสในการสนับสนุนงบประมาณเงินแผ่นดินคณะฯ 2. ระเบียบและแนวทางการดำเนินการจัดหาครุภัณฑ์ ของมหาวิทยาลัย ไม่เอื้อให้จัดหาครุภัณฑ์/สิ่งก่อสร้างได้ทันความต้องการใช้งาน 3. ครุภัณฑ์ประเภท program เฉพาะของสาขาวิชา ที่จำเป็นต้องมีลิขสิทธิ์ มีราคาสูงและเป็นค่าใช้จ่ายต่อเนื่อง

แผนงาน	จุดแข็ง (Strength) ภายใน	จุดอ่อน (Weakness) ภายใน	โอกาส (Opportunity) ภายนอก	อุปสรรค (Threat) ภายนอก
		<p>6. การใช้งานครุภัณฑ์ ไม่คุ้มค่า คุ้มทุน</p> <p>7. มีความต้องการครุภัณฑ์ที่มี การลงทุนสูง ในกิจกรรมที่ เฉพาะเจาะจงของสาขา หรือ กลุ่มวิจัย</p> <p>8. กิจกรรมการสอน/การตรวจ แบบร่าง ต้องการพื้นที่กลุ่มย่อย การใช้งานหนาแน่นในช่วงเวลา เดียวกัน</p> <p>9. หลักสูตรต้องการพื้นที่เรียน ปฏิบัติที่ต้องการครุภัณฑ์และ สถานที่เฉพาะสาขา-เอก เป็น กลุ่มย่อย ๆ</p> <p>8. การบริหารจัดการภายใน จำกัดให้ไม่สามารถจัดสรร ครุภัณฑ์ หรือ ทรัพยากร ตอบสนองความต้องการของ บุคลากร/ สาขา ได้</p>	<p>กฎหมาย และมีให้บริการ สำหรับการบริหารจัดการ</p> <p>5. มหาวิทยาลัยมีหน่วยงาน รับผิดชอบสนับสนุนงานระบบ โครงข่าย</p>	<p>4. ตัวแทนจำหน่าย/ ผู้ค้า/ ผู้รับเหมาใน พื้นที่ที่มีคุณสมบัติตามต้องการมีไม่ หลากหลาย</p> <p>5. ราคาครุภัณฑ์ มีการเปลี่ยนแปลง รวดเร็วตามความขาดแคลน และอัตรา เงินเฟ้อ เมื่อเปรียบเทียบกับช่วงเวลา การเสนอแผนงบประมาณฯ</p>

บทที่ 4

แผนกลยุทธ์คณะสถาปัตยกรรมศาสตร์ ผังเมืองและนฤมิตศิลป์ พ.ศ. 2567-2570

วิสัยทัศน์ (Vision)

คณะชั้นนำด้านการออกแบบและสิ่งแวดล้อมสร้างสรรค์ ด้วยเทคโนโลยีและนวัตกรรมระดับประเทศ

ค่านิยมองค์กร ICAST

I	Integration	มีบูรณาการทางความคิดและการทำงาน
C	Creativity and Expertise	มีความคิดสร้างสรรค์และความเชี่ยวชาญ
A	Agility	มีความคล่องแคล่ว
S	Social Devotion	มีความใส่ใจสังคม
T	Team Spirits	มีจิตวิญญาณในการทำงานร่วมกัน

เป้าหมาย

- 1) คณะสามารถจัดการศึกษาและพัฒนาวิชาการเพื่อผลิตบัณฑิตที่มีคุณภาพตามมาตรฐาน เป็นที่ยอมรับของสังคม และมุ่งสู่ความเป็นเลิศในระดับสากล
- 2) คณะเป็นศูนย์กลางการวิจัยและพัฒนานวัตกรรม มุ่งเน้นการนำองค์ความรู้และทรัพยากรภายในท้องถิ่นไปพัฒนาประยุกต์ใช้ให้เกิดประโยชน์และเป็นที่ยอมรับในระดับสากล
- 3) คณะเป็นศูนย์กลางการให้บริการวิชาการสู่ชุมชนและสังคม ที่ช่วยเสริมสร้างศักยภาพของบุคคล องค์กรและชุมชนให้สามารถพึ่งตนเองได้อย่างยั่งยืน
- 4) คณะเป็นศูนย์กลางในการส่งเสริม ศึกษา อนุรักษ์ พัฒนาและเผยแพร่ภูมิปัญญาและศิลปวัฒนธรรมท้องถิ่น เพื่อให้ต้นทุนที่ช่วยสร้างความยั่งยืนให้กับท้องถิ่น
- 5) คณะมีระบบการบริหารจัดการคณะฯ ที่มีประสิทธิภาพ ประหยัด มีความยืดหยุ่น คล่องตัวในการทำงาน การมีส่วนร่วมและโปร่งใสตามหลักธรรมาภิบาล

พันธกิจ

คณะมีพันธกิจ ภายใต้หลักธรรมาภิบาล ปรัชญาเศรษฐกิจพอเพียง การพัฒนาที่ยั่งยืนและรักษาสีงแวดล้อม รวม 4 ด้านดังนี้

- 1) การจัดการเรียนการสอนมุ่งผลิตบัณฑิตให้มีคุณภาพตามมาตรฐาน มีคุณลักษณะพึงประสงค์และมีความเป็นผู้ประกอบการ
- 2) การพัฒนางานวิจัย และนวัตกรรมสู่ความเป็นเลิศ
- 3) ให้บริการวิชาการแก่ชุมชนและสังคม เพื่อให้ชุมชนและสังคมสามารถพึ่งพาตนเองได้อย่างยั่งยืน
- 4) อนุรักษ์ พัฒนา ปกป้อง เผยแพร่ และพัฒนาศิลปวัฒนธรรมและขนบธรรมเนียมประเพณีของอีสาน

ยุทธศาสตร์

- ยุทธศาสตร์ที่ 1 ผลิตบัณฑิตตรงกับความต้องการสังคมโลก
- ยุทธศาสตร์ที่ 2 สร้างงานวิจัยและนวัตกรรมเพื่อความเป็นเลิศนานาชาติ
- ยุทธศาสตร์ที่ 3 ให้บริการวิชาการเพื่อตอบสนองความต้องการภาคอุตสาหกรรม และภาคประชาสังคม
- ยุทธศาสตร์ที่ 4 ทำนุบำรุงศิลปวัฒนธรรมอีสานให้มีความโดดเด่นระนาานาชาติ
- ยุทธศาสตร์ที่ 5 บริหารองค์กรเพื่อความเป็นมหาวิทยาลัยอัจฉริยะ

จากแผนพัฒนาการศึกษามหาวิทยาลัยมหาสารคาม ฉบับที่ 13 และการปรับเปลี่ยนภายใต้กรอบแผนพัฒนาการศึกษามหาวิทยาลัยมหาสารคาม ฉบับที่ 13 (พ.ศ. 2565-2569) ฉบับปรับปรุง พ.ศ.2565 ผลการวิเคราะห์สถานการณ์และผลสัมฤทธิ์การดำเนินการของคณะฯ รวมทั้งสถานการณ์และสภาวะปัจจุบันของคณะสถาปัตยกรรมศาสตร์ฯ ได้ทบทวนแผนกลยุทธ์ โดยได้นำประเด็นข้อคิดเห็นของคณะกรรมการประจำคณะมาประกอบการปรับปรุงหรือทบทวนในยุทธศาสตร์ที่ 2 และส่วนที่ 2 การดำเนินงานตามวิสัยทัศน์ และความโดดเด่นของคณะฯ และเมื่อวันที่ ในวันที่ 27 พฤศจิกายน 2566 สามารถสรุปประเด็นสำคัญในการปรับปรุงยุทธศาสตร์คณะฯ ได้ดังนี้

1. การติดตามและประเมินแผนยุทธศาสตร์

การติดตามแผนยุทธศาสตร์ โดยการประเมินผลสัมฤทธิ์ตามเป้าประสงค์ ตามตัวชี้วัดและเป้าหมายที่กำหนด ในระยะระหว่างปีงบประมาณ พ.ศ. 2565 – 2569 และการนำแผนฯ ไปสู่แผนการปฏิบัติราชการประจำปี แผนงานต่าง ๆ และแผนปฏิบัติการของบุคลากร ซึ่งมีการประเมินผลการดำเนินการตามปีงบประมาณ และรายงานต่อคณะกรรมการกำกับงานบริหารหรือกรรมการที่ได้รับอนุมัติแต่งตั้งโดยคณบดีอย่างน้อย 1 ครั้ง ในวาระเพื่อพิจารณา และให้มีการทบทวนและประเมินแผนฯ โดยคณะกรรมการกำกับงานบริหาร หรือกรรมการที่ได้รับอนุมัติแต่งตั้งโดยคณบดี ทบทวนผลดำเนินโครงการ และการบรรลุตามเป้าหมายตัวชี้วัด โดยมีเป้าประสงค์และตัวชี้วัดดังนี้

เพื่อให้บรรลุวิสัยทัศน์ตามแผนยุทธศาสตร์มหาวิทยาลัยมหาสารคาม ฉบับที่ 13 และการปรับเปลี่ยนยุทธศาสตร์มหาวิทยาลัยมหาสารคาม พ.ศ. 2565 – 2569 และแนวทางการพัฒนาของคณะฯ สอดคล้องกับมาตรฐานการรับรองหลักสูตรโดยสภาวิชาชีพ คณะสถาปัตยกรรมศาสตร์ ผังเมืองและนฤมิตศิลป์ จึงกำหนดประเด็นยุทธศาสตร์ดังนี้

เป้าประสงค์ / ตัวชี้วัด	ผลการดำเนินงาน	เป้าหมาย				ผู้รับผิดชอบ/ผู้เก็บเอกสาร	กลยุทธ์	กิจกรรม/โครงการ
	2566	2567	2568	2569	2570			
ประเด็นยุทธศาสตร์ที่ 1 ผลผลิตบัณฑิตตรงกับความต้องการของสังคมโลก (ร้อยละ 45)								
เป้าประสงค์ 1.1) พัฒนาหลักสูตรให้ได้คุณภาพและมาตรฐาน ตรงกับความต้องการของตลาด และการเป็นผู้ประกอบการ รวมทั้งรองรับการเรียนรู้สำหรับประชาชนทุกช่วงวัย								
1.1.1) จำนวนหลักสูตรที่ร่วมผลิตกับผู้ประกอบการ	6 หลักสูตร	4 หลักสูตร	5 หลักสูตร	6 หลักสูตร	6 หลักสูตร	1) รองคณบดีฝ่ายวิชาการ 2) น.ส.ศรินภา วงษ์ชารี 3) นายอิพงษ์ พลแสน	1) ส่งเสริมและสนับสนุนศักยภาพในการจัดการเรียนการสอน 2) มีการพัฒนาหลักสูตรให้มีและบูรณาการในการฝึกปฏิบัติพัฒนาทักษะการเป็นผู้ประกอบการ 3) Visiting Prof. แลกเปลี่ยนหลักสูตรวิจัย อาจารย์ นิสิต	1) กิจกรรมเรียนร่วมกับผู้ประกอบการ หน่วยงาน บริษัทเอกชนหรือสถาบันนานาชาติ (Professional Integrated Learning) 2) โครงการ Thesis of the year 3) การฝึกงานปฏิบัติวิชาชีพ 5) การจัดหลักสูตรบริการวิชาการ วิชาชีพ และการสร้างผู้ประกอบการ
1.1.2) ร้อยละหลักสูตรที่มีการบูรณาการ	ร้อยละ 100	ไม่น้อยกว่า ร้อยละ 50	ไม่น้อยกว่า ร้อยละ 50	ไม่น้อยกว่า ร้อยละ 50	ไม่น้อยกว่า ร้อยละ 50	1) รองคณบดีฝ่ายวิชาการ 2) น.ส.ศรินภา วงษ์ชารี 3) นายอิพงษ์ พลแสน	1) พัฒนาหลักสูตรให้มีความทันสมัยทันต่อเหตุการณ์ในปัจจุบัน 2) มุ่งเน้นการปรับปรุงหลักสูตรเดิมและพัฒนาให้เป็นหลักสูตรปรับปรุงใหม่	1) การดำเนินงานหลักสูตรที่มีการบูรณาการของคณะฯ 2) โครงการพัฒนาหลักสูตรตามวงรอบ 3) โครงการประกวดออกแบบสถาปัตยกรรม

เป้าประสงค์ / ตัวชี้วัด	ผลการดำเนินงาน	เป้าหมาย					ผู้รับผิดชอบ/ผู้เก็บเอกสาร	กลยุทธ์	กิจกรรม/โครงการ
	2566	2567	2568	2569	2570				
1.1.3) จำนวนหลักสูตร หรือชุดวิชา หรือรายวิชา หรือหลักสูตรอบรมระยะสั้นระบบคลังหน่วยกิต*	1 ชุดวิชา	5 หลัก สูตร	5 หลัก สูตร	5 หลัก สูตร	5 หลัก สูตร	5 หลัก สูตร	1) รองคณบดีฝ่ายวิชาการ 2) น.ส.ศิริินภา วงษ์ขารี 3) นายอติพงษ์ พลแสน	1) ส่งเสริมการสร้างรายได้จากการจัดให้มีหลักสูตรฝึกอบรมระยะสั้น 2) มุ่งเน้นกลุ่มบุคคลที่ต้องการเพิ่มพูนความรู้เกี่ยวกับศาสตร์ด้านสถาปัตยกรรม	1) การจัดโครงการอบรมหลักสูตรระยะสั้น 2) พัฒนาหลักสูตรนานาชาติ ระดับบัณฑิตศึกษา
1.1.4) ร้อยละของหลักสูตรที่มีความร่วมมือระหว่างสถาบันอุดมศึกษา	ร้อยละ 100	ร้อยละ 100	ร้อยละ 100	ร้อยละ 100	ร้อยละ 100	ร้อยละ 100	1) รองคณบดีฝ่ายวิชาการ 2) น.ส.ศิริินภา วงษ์ขารี 3) นายอติพงษ์ พลแสน	1) สนับสนุนการพัฒนาและบูรณาการร่วมกับหลักสูตรในต่างสถาบัน 2) ส่งเสริมการฝึกปฏิบัติ สร้างองค์ความรู้ จากโครงการจริง โดยมุ่งเน้นการร่วมโครงการประกวดแบบ	1) โครงการประกวดออกแบบสถาปัตยกรรม 2) โครงการ Thesis of the yea 3) ร่วมประชุมเวทีนานาชาติ ร่วมแลกเปลี่ยนเรียนรู้การจัดการเรียนการสอน
1.1.5) ร้อยละของหลักสูตรที่รับนิสิตเป็นไปตามแผนการรับนิสิต	ร้อยละ 100	ร้อยละ 100	ร้อยละ 100	ร้อยละ 100	ร้อยละ 100	ร้อยละ 100	1) รองคณบดีฝ่ายวิชาการ 2) น.ส.ศิริินภา วงษ์ขารี 3) นายอติพงษ์ พลแสน	1) ความร่วมมือในการนำนิสิตต่างประเทศมาเรียนในหลักสูตรด้านศิลปะการออกแบบ ของคณะฯ 2) ผลักดันให้มีหลักสูตร Double Degree Program และ หลักสูตร Joint Degree Program และการ	1) โครงการค่ายปฎิบัติผู้ 2) โครงการ Open house 3) โครงการสถาปัตย์สัญจร 4) โครงการแนะแนว Arch.MSU Say Hi 5) โครงการพบครูแนะแนว

เป้าประสงค์ / ตัวชี้วัด	ผลการดำเนินงาน	เป้าหมาย					ผู้รับผิดชอบ/ผู้เก็บเอกสาร	กลยุทธ์	กิจกรรม/โครงการ
	2566	2567	2568	2569	2570				
								จัดการเรียนการสอนร่วมกับมหาวิทยาลัยต่างประเทศ	6) โครงการแนะแนวการรับนิสิต ร่วมกับกองบริการ
1.1.6) จำนวนหลักสูตรแนวใหม่ หรือหลักสูตร Sandbox หรือหลักสูตรร่วมกับต่างประเทศ	ไม่มีตัวชี้วัด	4 หลักสูตร	4 หลักสูตร	4 หลักสูตร	4 หลักสูตร	1) รองคณบดีฝ่ายวิชาการ 2) น.ส.ศิริินภา วงษ์ชารี 3) นายอิทธิพงษ์ พลแสน	1) ส่งเสริมการจัดทำหลักสูตรแนวใหม่ 2) สนับสนุนหลักสูตรร่วมกับภาคธุรกิจและอุตสาหกรรม	1) หลักสูตร 7 หลักสูตร	
เป้าประสงค์ 1.2) ผลิตบัณฑิตที่มีความรู้ความสามารถและทักษะรองรับความต้องการของสถานประกอบการ สังคม ประเทศ และสังคมโลก									
1.2.1) จำนวนของบัณฑิตที่เป็นผู้ประกอบการ	35 คน	50 คน	60 คน	70 คน	80 คน	1) รองคณบดีฝ่ายวิชาการ 2) น.ส.ศิริินภา วงษ์ชารี 3) นายอิทธิพงษ์ พลแสน	1) จัดกิจกรรม โครงการเพื่อสนับสนุนให้บัณฑิตของคณะฯ มีความรู้ ทักษะความสามารถสำหรับรองรับความต้องการของตลาด สถานประกอบการ 2) สํารวจบัณฑิตที่เป็นผู้ประกอบการ ประกอบธุรกิจ หรือดำเนินธุรกิจเองในทุก ๆ ปี ที่จบการศึกษา 3) กิจกรรมสำรวจบัณฑิตที่เป็นผู้ประกอบการของคณะสถาปัตยกรรมศาสตร์ ผังเมืองและนฤมิตศิลป์	1) โครงการคืนสู่เหย้าศิษย์เก่า 2) โครงการพัฒนาทักษะความเป็นเลิศด้านวิชาชีพ 3) โครงการ Marketplace 4) การจัดหลักสูตรบริการวิชาการ วิชาชีพ และการสร้างผู้ประกอบการ	

เป้าประสงค์ / ตัวชี้วัด	ผลการดำเนินงาน	เป้าหมาย					ผู้รับผิดชอบ/ผู้เก็บเอกสาร	กลยุทธ์	กิจกรรม/โครงการ
	2566	2567	2568	2569	2570				
								4) รายงานภาวะการมีงานทำของบัณฑิต	
1.2.2) ร้อยละการได้งานทำของบัณฑิต	ร้อยละ 97.04	ร้อยละ 80	ร้อยละ 80	ร้อยละ 80	ร้อยละ 80	ร้อยละ 80	1) รองคณบดีฝ่ายวิชาการ 2) น.ส.ศิริินภา วงษ์ชารี 3) นายอติพงษ์ พลแสน	1) ส่งเสริมโครงการและกิจกรรมแลกเปลี่ยนเรียนรู้ประสบการณ์ในรูปแบบออนไลน์ 2) ส่งเสริมการบูรณาการวิชาการ วิจัย ร่วมกันอย่างแท้จริง กิจกรรมสัมพันธ์ในกลุ่มสร้างโอกาสแลกเปลี่ยนเรียนรู้	1) โครงการพัฒนาทักษะความเป็นเลิศด้านวิชาชีพ 2) โครงการเตรียมความพร้อมนิสิตและการติดตามผลฝึกปฏิบัติวิชาชีพ
1.2.3) ร้อยละของนิสิตที่สอบผ่านการทดสอบภาษาอังกฤษที่เป็นมาตรฐาน CEFR	ไม่มี ตัวชี้วัด	ร้อยละ 95	ร้อยละ 95	ร้อยละ 95	ร้อยละ 95	ร้อยละ 95	1) รองคณบดีฝ่ายวิชาการ 2) น.ส.ศิริินภา วงษ์ชารี 3) นายอติพงษ์ พลแสน	1) ปรับหลักสูตรเพื่อผลิตบัณฑิตให้มีองค์ความรู้ความสามารถและทักษะด้านภาษา และสามารถใช้ทักษะความสามารถนำเสนอผลงานที่มีคุณภาพสูงได้ 2) ส่งเสริมการมีส่วนร่วมของบัณฑิต 3) ส่งเสริมและพัฒนาทักษะภาษานิสิต	1) โครงการอบรมเตรียมความพร้อมด้านภาษาของนิสิต 2) โครงการ ARCH Ambassador ปีการศึกษา
1.2.4) ร้อยละของนิสิตที่สอบผ่านการทดสอบสมรรถนะผู้ใช้เทคโนโลยีดิจิทัลสำหรับนิสิตปริญญาตรี (MSU Digital Literacy Exit Exam ที่เป็นมาตรฐาน) (ตัวชี้วัดใหม่)	ไม่มี ตัวชี้วัด	ร้อยละ 90	ร้อยละ 90	ร้อยละ 90	ร้อยละ 90	ร้อยละ 90	1) รองคณบดีฝ่ายวิชาการ 2) น.ส.ศิริินภา วงษ์ชารี 3) นายอติพงษ์ พลแสน	1) ปรับหลักสูตรเพื่อผลิตบัณฑิตให้มีองค์ความรู้ความสามารถและทักษะด้านภาษา และสามารถใช้ทักษะความสามารถนำเสนอผลงานที่มีคุณภาพสูงได้	1) โครงการอบรมเตรียมความพร้อมด้านภาษาของนิสิต 2) โครงการ ARCH Ambassador ปีการศึกษา

เป้าประสงค์ / ตัวชี้วัด	ผลการดำเนินงาน	เป้าหมาย					ผู้รับผิดชอบ/ผู้เก็บเอกสาร	กลยุทธ์	กิจกรรม/โครงการ
		2566	2567	2568	2569	2570			
								2) ส่งเสริมการมีส่วนร่วมของบัณฑิต 3) ส่งเสริมและพัฒนาทักษะภาษานิสิต	
1.2.5) จำนวนรางวัลที่นิสิตหรือศิษย์เก่าได้รับในระดับชาตินานาชาติ	21 รางวัล	5 รางวัล	10 รางวัล 0	15 รางวัล	20 รางวัล	1) รองคณบดีฝ่ายวิชาการ 2) รองคณบดีฝ่ายแผนพัฒนาการศึกษา 3) น.ส.เกวลี เฉิดติลก 4) นางชญากา พิมพ์ชะอุ่ม 5) น.ส.ปิยะนุช อินทร์พรหม	1) ส่งเสริมการมีส่วนร่วมของศิษย์เก่า 2) การสร้างเครือข่ายความสัมพันธ์กับศิษย์เก่า 3) สนับสนุนการเข้าร่วมกิจกรรมประกวดแบบ ผลงานสร้างสรรค์	1) กิจกรรมประกวดแบบผลงานสร้างสรรค์	
1.2.6) จำนวนนิสิตที่เข้าร่วมกิจกรรมเสริมหลักสูตรผ่านระบบระเบียบกิจกรรมนิสิต (ตัวชี้วัดใหม่)	ไม่มีตัวชี้วัด	371 คน	381 คน	391 คน	401 คน	1) ผช.ฝ่ายกิจการนิสิตและทรัพยากรบุคคล 2) น.ส.ปิยะนุช อินทร์พรหม	1) ส่งเสริมการเข้าร่วมกิจกรรมของนิสิต	1) กิจกรรมของคณะฯ/มหาวิทยาลัย 2) โครงการของคณะฯ/มหาวิทยาลัย	
1.2.7) ร้อยละผลงานวิจัย นิสิตระดับบัณฑิตศึกษาได้รับการตีพิมพ์เผยแพร่ในวารสารในระดับนานาชาติ	ร้อยละ 100	ร้อยละ 50	ร้อยละ 50	ร้อยละ 50	ร้อยละ 50	1) รองคณบดีฝ่ายวิชาการ	1) ปรับหลักสูตรเพื่อผลิตบัณฑิตให้มีความรู้ความสามารถและทักษะด้านการวิจัย และสามารถตีพิมพ์	1) โครงการนิทรรศการกรรมาธิการสถาปนิกอีสาน 2) โครงการ ACT's Forum	

เป้าประสงค์ / ตัวชี้วัด	ผลการดำเนินงาน	เป้าหมาย					ผู้รับผิดชอบ/ผู้เก็บเอกสาร	กลยุทธ์	กิจกรรม/โครงการ
	2566	2567	2568	2569	2570				
							2) น.ส.ศิริินภา วงษ์ชารี 3) นายอติพงษ์ พลแสน	เผยแพร่ผลงานวิจัยในวารสารระดับชาติและนานาชาติที่มีคุณภาพสูงได้ 2) อำนวยความสะดวก สนับสนุนบทความวิจัยฉบับสมบูรณ์ (Full Paper) ได้รับการตีพิมพ์เผยแพร่ในวารสารในระดับชาติ และระดับนานาชาติ	
1.2.8) ระดับความสำเร็จ การดำเนินการส่งเสริมทักษะการเป็นผู้ประกอบการด้านการพัฒนาเศรษฐกิจ BCG	ไม่มีตัวชี้วัด	ระดับ 5	ระดับ 5	ระดับ 5	ระดับ 5	1) ผู้ช่วยคณบดีฝ่ายบริการวิชาการและสื่อสารองค์กร 2) น.ส.อภิขญา จำรูญศิริ 4) น.ส.ญาดา เขียวสืบ	1) ส่งเสริมการมีส่วนร่วมของศิษย์เก่า 2) การสร้างเครือข่ายความสัมพันธ์กับศิษย์เก่า 3) สนับสนุนการเข้าร่วมกิจกรรมประกวดแบบ ผลงานสร้างสรรค์	1) กิจกรรมประกวดแบบ ผลงานสร้างสรรค์	
เป้าประสงค์ 1.3) ส่งเสริมระบบการเรียนการสอน การเรียนรู้ตลอดชีวิต									
1.3.1) จำนวนรายวิชาหรือหลักสูตรที่เปิดให้เรียนใน Platform คลังหน่วยกิต	ไม่มีตัวชี้วัด	3 รายวิชา	3 รายวิชา	3 รายวิชา	3 รายวิชา	1) รองคณบดีฝ่ายวิชาการ 2) น.ส.ศิริินภา วงษ์ชารี			

เป้าประสงค์ / ตัวชี้วัด	ผลการดำเนินงาน	เป้าหมาย					ผู้รับผิดชอบ/ผู้เก็บเอกสาร	กลยุทธ์	กิจกรรม/โครงการ
	2566	2567	2568	2569	2570				
							3) นายอภิพงษ์ พลแสน		
1.3.2) ร้อยละของรายวิชาที่มีสื่อหรือรูปแบบการเรียนการสอนที่ใช้เทคโนโลยีที่ทันสมัยหรือนวัตกรรมจัดการเรียนการสอน (ตัวชี้วัดใหม่)	ไม่มีตัวชี้วัด	ร้อยละ 50	ร้อยละ 50	ร้อยละ 50	ร้อยละ 50	ร้อยละ 50	1) รองคณบดีฝ่ายวิชาการ 2) น.ส.ศิริินภา วงษ์ชารี 3) นายอภิพงษ์ พลแสน	1) มุ่งเน้นการเรียนการสอนแบบออนไลน์ให้มีความสำคัญกับการเรียนรู้ 2) ส่งเสริมให้มีเทคโนโลยีที่ทันสมัยในการเรียน 3) รายวิชาที่มีความทันสมัย ในการจัดการเรียนการสอน	1) คณะฯ ดำเนินงานในด้าน การเรียนการสอนแบบออนไลน์หรือ Active Learning
1.3.3 จำนวนผู้เรียนในระบบคลังหน่วยกิต	ไม่มีตัวชี้วัด	15 คน	15 คน	15 คน	15 คน	15 คน	1) รองคณบดีฝ่ายวิชาการ 2) น.ส.ศิริินภา วงษ์ชารี 3) นายอภิพงษ์ พลแสน	1) มุ่งเน้นการเรียนการสอนแบบออนไลน์ให้มีความสำคัญกับการเรียนรู้ 2) ส่งเสริมให้มีเทคโนโลยีที่ทันสมัยในการเรียน 3) รายวิชาที่มีความทันสมัย ในการจัดการเรียนการสอนแบบ ในระบบคลังหน่วยกิต	
เป้าประสงค์ที่ 1.4) สร้างความเข้มแข็งการจัดการเรียนการสอนในระดับนานาชาติ									
1.4.1 ร้อยละนิสิตต่างชาติ*	0 คน	32 คน	5 คน	5 คน	5 คน	5 คน	1) รองคณบดีฝ่ายวิชาการ	1) ส่งเสริมการจัดทำหลักสูตรนานาชาติ	1) Work Shop ระหว่างสถาบัน-นานาชาติ

เป้าประสงค์ / ตัวชี้วัด	ผลการดำเนินงาน	เป้าหมาย				ผู้รับผิดชอบ/ผู้เก็บเอกสาร	กลยุทธ์	กิจกรรม/โครงการ
	2566	2567	2568	2569	2570			
						2) น.ส.ศิริินภา วงษ์ชารี 3) นายอิพงษ์ พลแสน	2) พัฒนาแนวทางการรับนิสิตชาวต่างชาติ 3) ส่งเสริมการบริหารจัดการด้านสื่อโซเชียล	2) Arch.MSU Live streaming 3) จัดทำสื่อ และพัฒนาเว็บไซต์ให้มีหลากหลายภาษา
ประเด็นยุทธศาสตร์ที่ 2 สร้างงานวิจัยและนวัตกรรมเพื่อความเป็นเลิศในระดับนานาชาติ (ร้อยละ 35)								
เป้าประสงค์ 2.1) พัฒนาศักยภาพนักวิจัยและโครงสร้างพื้นฐานด้านการวิจัยภายในองค์กร เพื่อส่งเสริมการขับเคลื่อนการเป็นมหาวิทยาลัยกลุ่มการพัฒนาการวิจัยระดับแนวหน้าของโลก								
2.1.1 จำนวนเงินได้รับการสนับสนุนจากแหล่งทุนภายนอก	19.874 ล้านบาท	6.39 ล้านบาท	10 ล้านบาท	10 ล้านบาท	10 ล้านบาท	1) ผู้ช่วยคณบดีฝ่ายวิจัย 2) น.ส.อภิญา จำรูญศิริ	1) ส่งเสริมและผลักดันการเขียนข้อเสนอโครงการ 2) ส่งเสริมการทำงานสำหรับบุคลากรที่ต้องการยื่นข้อเสนอเพื่อขอรับทุนสนับสนุน 3) จัดหาแหล่งทุนเพื่อสนับสนุนโครงการ 4) สนับสนุนสิ่งอำนวยความสะดวกในการบริการวิชาการภายใต้หน่วยวิจัย (Research Unit) ดำเนินการด้านวิจัยตามความเชี่ยวชาญเฉพาะด้านที่หลากหลายให้กับแหล่งทุน ภายในคณะฯ	1) ข้อเสนอโครงการบริการวิชาการที่ดำเนินการร่วมกับบุคคลทั้งภายนอกและภายในมหาวิทยาลัย ทั้งภาครัฐและภาคเอกชน 2) ฐานข้อเสนอโครงการที่ยื่นขอรับทุนจากแหล่งทุนภายนอกจากการยื่นข้อเสนอโครงการ

เป้าประสงค์ / ตัวชี้วัด	ผลการดำเนินงาน	เป้าหมาย				ผู้รับผิดชอบ/ผู้เก็บเอกสาร	กลยุทธ์	กิจกรรม/โครงการ
		2566	2567	2568	2569			
2.1.2 จำนวนโครงการวิจัยที่ได้รับทุนจากต่างประเทศ	0 โครงการ	1 โครงการ	1 โครงการ	1 โครงการ	1 โครงการ	1) ผู้ช่วยคณบดีฝ่ายวิจัย 2) น.ส.อภิขญา จำรูญศิริ	1) ส่งเสริมเครือข่ายการวิจัยกับต่างประเทศ/การแลกเปลี่ยนนักวิจัย 2) ส่งเสริมโครงการเชิงรุกเพื่อให้อาจารย์ นักวิจัยต่างชาติมาทำวิจัยระยะสั้น	1) บุคลากรที่มีแผนขอยื่นโครงการวิจัยที่ได้รับทุนจากต่างประเทศ
2.1.3 ร้อยละของอาจารย์/นักวิจัยที่ทำวิจัยระยะสั้นในมหาวิทยาลัยชั้นนำหรือองค์กรต่างประเทศ (Outbound) (นับจำนวนอาจารย์และนักวิจัยที่ทำวิจัยระยะสั้น : จำนวนอาจารย์และนักวิจัยทั้งสิ้น)	2 คน	10 คน	10 คน	10 คน	10 คน	1) ผู้ช่วยคณบดีฝ่ายวิจัย 2) น.ส.อภิขญา จำรูญศิริ	1) ส่งเสริมเครือข่ายการวิจัยกับต่างประเทศ/การแลกเปลี่ยนนักวิจัย 2) ส่งเสริมโครงการเชิงรุกเพื่อให้อาจารย์ นักวิจัยต่างชาติมาทำวิจัยระยะสั้น 3) การสร้างเครือข่ายผ่านการจัดทำความร่วมมือผ่านโครงการวิจัย	1) การสร้างเครือข่ายผ่านการจัดทำความร่วมมือทางวิชาการ 2) โครงการแลกเปลี่ยน/สัมมนา/ทำวิจัยร่วมกับนักวิจัยต่างประเทศ
2.1. ร้อยละของ 4 อาจารย์นักวิจัยต่างชาติที่มาทำวิจัย/) ระยะสั้นในมหาวิทยาลัยInbound) นับ จำนวนอาจารย์ และนักวิจัยชาวต่างชาติ: จำนวนอาจารย์และนักวิจัยทั้งสิ้น(0 คน	5 คน	5 คน	5 คน	5 คน	1) ผู้ช่วยคณบดีฝ่ายวิจัย 2) น.ส.อภิขญา จำรูญศิริ	1) ส่งเสริมเครือข่ายการวิจัยกับต่างประเทศ/การแลกเปลี่ยนนักวิจัย 2) ส่งเสริมโครงการเชิงรุกเพื่อให้อาจารย์ นักวิจัยต่างชาติมาทำวิจัยระยะสั้น 3) การสร้างเครือข่ายผ่านการจัดทำความร่วมมือผ่านโครงการวิจัย	1) การสร้างเครือข่ายผ่านการจัดทำความร่วมมือทางวิชาการ 2) โครงการแลกเปลี่ยน/สัมมนา/ทำวิจัยร่วมกับนักวิจัยต่างประเทศ

เป้าประสงค์ / ตัวชี้วัด	ผลการดำเนินงาน	เป้าหมาย					ผู้รับผิดชอบ/ผู้เก็บเอกสาร	กลยุทธ์	กิจกรรม/โครงการ
	2566	2567	2568	2569	2570				
เป้าประสงค์ 2.2 สร้างผลงานวิจัย นวัตกรรมที่มีคุณภาพสูง เป็นที่ยอมรับเพื่อผลักดันสู่การเป็นมหาวิทยาลัยกลุ่มการพัฒนาการวิจัยระดับแนวหน้าของโลก									
2.2.1 จำนวนผลงานวิจัยที่ได้รับการตีพิมพ์ในฐานข้อมูลระดับนานาชาติ (Scopus หรือ ISI)	2 ผลงาน	52 ผลงาน	15 ผลงาน	15 ผลงาน	15 ผลงาน	1) ผู้ช่วยคณบดีฝ่ายวิจัย 2) น.ส.อภิขญา จำรูญศิริ	1) ส่งเสริมการตีพิมพ์ในฐานระดับนานาชาติและการถูกอ้างอิงในระดับนานาชาติ 2) สนับสนุนโครงการเชิงรุกให้เกิดการสร้างสรรคผลงาน นวัตกรรม 3) ผลักดันและให้ความสำคัญของการเผยแพร่ผลงานวิจัยเมื่อรับทุนและปิดเล่มรายงานวิจัยหรือปิดโครงการ 4) กำกับติดตามฐานข้อมูลในระดับนานาชาติ	1) โครงการอบรมการเขียนบทความวิจัยเพื่อตีพิมพ์บทความในวารสารระดับนานาชาติด้านสถาปัตยกรรมศาสตร์และการออกแบบ 2) ทุนวิจัยสำหรับบุคลากรวิชาการและสนับสนุนประจำปีงบประมาณ 2566 3) การประชุมวิชาการกับสถาบันเครือข่าย	
2.2.2 จำนวนบทความวิจัยที่ตีพิมพ์ในวารสารที่ปรากฏในฐานข้อมูล Scopus Q1 หรือ ISI Q1	1 ผลงาน	17 ผลงาน	2 ผลงาน	3 ผลงาน	4 ผลงาน	1) ผู้ช่วยคณบดีฝ่ายวิจัย 2) น.ส.อภิขญา จำรูญศิริ	1) ส่งเสริมการตีพิมพ์ในฐานระดับนานาชาติและการถูกอ้างอิงในระดับนานาชาติ 2) เครือข่ายการวิจัยกับต่างประเทศ/ การแลกเปลี่ยนนักวิจัย 3) สนับสนุนฐานข้อมูลวารสารที่ปรากฏในฐานข้อมูล SCOPUS Q1 หรือ ISI Q1 และ Q2 Q3 Q4	1) โครงการอบรมการเขียนบทความวิจัยเพื่อตีพิมพ์บทความในวารสารระดับนานาชาติด้านสถาปัตยกรรมศาสตร์และการออกแบบ 2) กิจกรรมการเรียนรู้วารสารที่ปรากฏใน	

เป้าประสงค์ / ตัวชี้วัด	ผลการดำเนินงาน	เป้าหมาย					ผู้รับผิดชอบ/ผู้เก็บเอกสาร	กลยุทธ์	กิจกรรม/โครงการ
	2566	2567	2568	2569	2570				
								4) กำกับติดตามฐานข้อมูลในระดับนานาชาติ	ฐานข้อมูล SCOPUS Q1 หรือ ISI Q1 3) ทุนวิจัยสำหรับบุคลากรวิชาการและสนับสนุนประจำปีงบประมาณ 2566 4) การประชุมวิชาการกับสถาบันเครือข่าย
2.2.3 จำนวนบทความวิจัยที่ตีพิมพ์ในวารสารที่ปรากฏในฐานข้อมูล Scopus Tier1 (ตัวชี้วัดใหม่)	ไม่มีตัวชี้วัด	5 ผลงาน	1 ผลงาน	1	1	1) ผู้ช่วยคณบดีฝ่ายวิจัย 2) น.ส.อภิชนา จารุญศิริ			
2.2.4 จำนวนการอ้างอิงผลงานวิจัย (Citation) ที่ปรากฏในฐานข้อมูลระดับนานาชาติ (Scopus)	295 ครั้ง	520 ครั้ง	600 ครั้ง	600 ครั้ง	600 ครั้ง	1) ผู้ช่วยคณบดีฝ่ายวิจัย 2) น.ส.อภิชนา จารุญศิริ	1) ผลักดันการสร้างตัวตนเป็นที่รู้จักในระดับนานาชาติ ด้วยการสร้างบัญชี มีประวัติในฐานข้อมูลระดับนานาชาติ 2) สนับสนุนการตีพิมพ์ให้เป็นที่ยอมรับเพื่อผลักดันสู่การนำไปอ้างอิงบทความที่ปรากฏในฐานข้อมูลระดับนานาชาติ 3) กำกับติดตามฐานข้อมูลในระดับนานาชาติ	1) โครงการอบรมการเขียนบทความวิจัยเพื่อตีพิมพ์ในวารสารในฐาน TCI 1 ด้านสถาปัตยกรรมศาสตร์และการออกแบบ 2) โครงการอบรมการเขียนบทความวิจัยเพื่อตีพิมพ์บทความในวารสารระดับนานาชาติด้าน	

เป้าประสงค์ / ตัวชี้วัด	ผลการดำเนินงาน	เป้าหมาย					ผู้รับผิดชอบ/ผู้เก็บเอกสาร	กลยุทธ์	กิจกรรม/โครงการ
	2566	2567	2568	2569	2570				
									สถาปัตยกรรมศาสตร์และการออกแบบ 3) สนับสนุนการศึกษาเรียนรู้วารสารที่ปรากฏในฐานข้อมูล SCOPUS Q1 หรือ ISI Q1
2.2.5 จำนวนนวัตกรรมหรือจำนวนผลงานที่ต่อยอดจากงานวิจัย	0 ผลงาน/ ชิ้น	2 ผลงาน/ ชิ้น	2 ผลงาน/ ชิ้น	2 ผลงาน/ ชิ้น	2 ผลงาน/ ชิ้น	1) ผู้ช่วยคณบดีฝ่ายวิจัย 2) ผู้ช่วยคณบดีฝ่ายบริการวิชาการและสื่อสารองค์กร 3) น.ส.อภิขญา จำรูญศิริ 4) น.ส.ญาดา เขียวสีบ	1) ส่งเสริมกิจกรรมผลงานที่เกิดจากความคิด 2) ส่งเสริมกิจกรรมผลงานที่เกิดสิ่งประดิษฐ์ใหม่ ๆ	1) โครงการวิจัยที่ดำเนินการในคณะฯ ที่สามารถส่งเสริมกิจกรรมผลงานที่เกิดสิ่งประดิษฐ์ใหม่ ๆ 2) ทุนวิจัยจากแหล่งทุนภายนอก	
2.2.6 รางวัลยกย่องเชิดชูเกียรติด้านการวิจัยระดับนานาชาติ	3 รางวัล	2 รางวัล	2 รางวัล	2 รางวัล	2 รางวัล	1) ผู้ช่วยคณบดีฝ่ายวิจัย 2) น.ส.อภิขญา จำรูญศิริ	1) ส่งเสริมการตีพิมพ์ในฐานระดับนานาชาติและการถูกอ้างอิงในระดับนานาชาติ 2) เครือข่ายการวิจัยกับต่างประเทศ/ การแลกเปลี่ยนนักวิจัย	1) โครงการอบรมการเขียนบทความวิจัยเพื่อตีพิมพ์บทความในวารสารระดับนานาชาติด้าน	

เป้าประสงค์ / ตัวชี้วัด	ผลการดำเนินงาน	เป้าหมาย				ผู้รับผิดชอบ/ผู้เก็บเอกสาร	กลยุทธ์	กิจกรรม/โครงการ
	2566	2567	2568	2569	2570			
							3) สนับสนุนฐานข้อมูลวารสารที่ปรากฏในฐานข้อมูล SCOPUS Q1 หรือ ISI Q1 และ Q2 Q3 Q4 4) กำกับติดตามฐานข้อมูลในระดับนานาชาติ	สถาปัตยกรรมศาสตร์และการออกแบบ 2) สนับสนุนการศึกษาเรียนรู้วารสารที่ปรากฏในฐานข้อมูล SCOPUS Q1 หรือ ISI Q1
2.2.7 จำนวนบทความที่มีความร่วมมือระดับนานาชาติ	0 ผลงาน	2 ผลงาน	3 ผลงาน	3 ผลงาน	3 ผลงาน	1) ผู้ช่วยคณบดีฝ่ายวิจัย 2) น.ส.อภิษฎาจำรูญศิริ	1) ผลักดันให้มีการยื่นข้อเสนอโครงการเพื่อขอรับทุนจากแหล่งทุนภายนอก 2) ส่งเสริมและสนับสนุนข้อมูลการรับข้อเสนอโครงการจากหน่วยงานภายนอกมหาวิทยาลัยทั้งภาครัฐและภาคเอกชน 3) สนับสนุนการติดต่อประสานงานให้กับผู้ที่ยื่นข้อเสนอโครงการเพื่อขอรับทุนสนับสนุน 4) สร้างเครือข่ายความร่วมมือ 5) ส่งเสริมสนับสนุนหน่วยวิจัย (Research Unit) ดำเนินการด้านวิจัยตามความเชี่ยวชาญเฉพาะด้าน	1) การขอเสนอโครงการที่ดำเนินการร่วมกับคณบดีนักวิจัยทั้งภายนอกและภายในมหาวิทยาลัย ทั้งภาครัฐและภาคเอกชน 2) ฐานข้อเสนอโครงการที่ยื่นขอรับทุนจากแหล่งทุนภายนอกจากการยื่นข้อเสนอโครงการในช่วงปีงบประมาณ 2565 3) หน่วยวิจัย (Research Unit) ดำเนินการด้านวิจัยตามความเชี่ยวชาญเฉพาะด้าน

เป้าประสงค์ / ตัวชี้วัด	ผลการดำเนินงาน	เป้าหมาย				ผู้รับผิดชอบ/ผู้เก็บเอกสาร	กลยุทธ์	กิจกรรม/โครงการ
	2566	2567	2568	2569	2570			
								ด้านที่หลากหลายให้กับแหล่งทุน ภายในคณะฯ
2.2.8 ค่าเฉลี่ยจำนวนครั้งที่ได้รับการอ้างอิง (H-index)	0.35	0.88	0.98	1.00	1.08	1) ผู้ช่วยคณบดีฝ่ายวิจัย 2) น.ส.อภิขญา จำรูญศิริ	1) ผลักดันการตีพิมพ์บทความในระดับนานาชาติ 2) สนับสนุนให้เป็นที่ยอมรับเพื่อผลักดันสู่การนำไปอ้างอิงบทความที่ปรากฏในฐานข้อมูลระดับนานาชาติ	1) ตรวจสอบฐานข้อมูลการเผยแพร่ผลงานบทความในระดับนานาชาติของอาจารย์ภายในคณะฯ 2) ตรวจสอบการอ้างอิงบทความที่ปรากฏในฐานข้อมูลระดับนานาชาติของอาจารย์ผู้เผยแพร่ผลงานบทความในระดับนานาชาติของอาจารย์ภายในคณะฯ
ประเด็นยุทธศาสตร์ที่ 3 ให้บริการวิชาการเพื่อตอบสนองความต้องการภาคอุตสาหกรรม และภาคประชาสังคม (ร้อยละ 10)								
เป้าประสงค์ 3.1 ภาคเอกชน/ภาคธุรกิจ/ภาคอุตสาหกรรมมีความเข้มแข็งและมีศักยภาพในการแข่งขัน								
3.1.1 จำนวนผู้ประกอบการในภาคธุรกิจ และอุตสาหกรรมที่ได้รับพัฒนาเพื่อให้เกิดความเข้มแข็งและมีศักยภาพในการแข่งขัน	7 หน่วย งาน	1 หน่วย งาน	2 หน่วย งาน	3 หน่วย งาน	4 หน่วย งาน	1) ผู้ช่วยคณบดีฝ่ายบริการวิชาการและสื่อสารองค์กร 2) น.ส.อภิขญา จำรูญศิริ	1) ส่งเสริมโครงการที่ด้านการสร้างนวัตกรรมและประกอบการเพิ่มขึ้น 2) ผลักดันแนวคิดด้านการเป็นผู้ประกอบการ แนวคิดเชิงธุรกิจ แผนธุรกิจ ให้มีน้อยมากขึ้น	1) โครงการบริการวิชาการเกี่ยวกับผลกระทบทางเศรษฐกิจ

เป้าประสงค์ / ตัวชี้วัด	ผลการดำเนินงาน	เป้าหมาย					ผู้รับผิดชอบ/ผู้เก็บเอกสาร	กลยุทธ์	กิจกรรม/โครงการ
	2566	2567	2568	2569	2570				
							3) น.ส.ญาดา เขียวสีบ		2) โครงการบริการวิชาการเกี่ยวกับภาคธุรกิจและอุตสาหกรรม
3.1.2 จำนวนงานวิจัยนวัตกรรม หรือเทคโนโลยีที่ถูกนำไปถ่ายทอดองค์ความรู้แก่ภาคธุรกิจ/ภาคอุตสาหกรรม	1 ผลงาน	1 ผลงาน	2 ผลงาน	3 ผลงาน	4 ผลงาน	1) ผู้ช่วยคณบดีฝ่ายวิจัย 2) ผู้ช่วยคณบดีฝ่ายบริการวิชาการและสื่อสารองค์กร 3) น.ส.อภิขญา จำรูญศิริ 4) น.ส.ญาดา เขียวสีบ	1) ส่งเสริมการเข้าถึงเทคโนโลยีสมัยใหม่ 4. ผลักดันให้เกิดทุนวิจัยจากภาคธุรกิจและอุตสาหกรรม 2) ผลักดันแนวคิดด้านการเป็นผู้ประกอบการ แนวคิดเชิงธุรกิจ แผนธุรกิจ ให้มีน้อยมากขึ้น	1) โครงการบริการวิชาการเกี่ยวกับผลกระทบทางเศรษฐกิจ 2) โครงการบริการวิชาการเกี่ยวกับภาคธุรกิจและอุตสาหกรรม	
เป้าประสงค์ 3.2 ชุมชนและสังคมมีความเข้มแข็งและสามารถพึ่งพาตนเองได้									
3.2.1 จำนวนชุมชนและสังคมที่ให้บริการวิชาการแล้วก่อให้เกิดความเข้มแข็งและพึ่งพาตนเองได้	0 ชุมชน	3 ชุมชน	4 ชุมชน	5 ชุมชน	6 ชุมชน	1) ผู้ช่วยคณบดีฝ่ายบริการวิชาการและสื่อสารองค์กร 2) น.ส.อภิขญา จำรูญศิริ 3) น.ส.ญาดา เขียวสีบ	1) ส่งเสริมการจัดทำข้อตกลงความร่วมมือระหว่างกัน (MOU) ระหว่างคณะกับหน่วยงานภายนอกทั้งภาครัฐและภาคเอกชน 2) ส่งเสริมงานวิจัยและบริการวิชาการในการพัฒนาชุมชนและสังคม	1) โครงการวิจัยจากแหล่งทุนภายนอก 2) โครงการบริการวิชาการจากแหล่งทุนภายนอก	

เป้าประสงค์ / ตัวชี้วัด	ผลการดำเนินงาน	เป้าหมาย					ผู้รับผิดชอบ/ผู้เก็บเอกสาร	กลยุทธ์	กิจกรรม/โครงการ
	2566	2567	2568	2569	2570				
3.2.2 จำนวนงานวิจัยนวัตกรรมหรือเทคโนโลยีที่ถูกนำไปถ่ายทอดองค์ความรู้แก่ชุมชนและสังคมผ่านการบริการวิชาการ	4 ผลงาน/ ชิ้น	2 ผลงาน/ ชิ้น	3 ผลงาน/ ชิ้น	4 ผลงาน/ ชิ้น	5 ผลงาน/ ชิ้น	1) ผู้ช่วยคณบดี ฝ่ายบริการวิชาการ และสื่อสารองค์กร 2) น.ส.อภิขญา จำรูญศิริ 3) น.ส.ญาดา เขียว สีบ	1) ส่งเสริมโครงการที่ได้รับจากแหล่ง ทุนภายนอกในการพัฒนาความ เข้มแข็งและพึ่งพาตนเองได้ของชุมชน และสังคม	1) โครงการวิจัยจากแหล่ง ทุนภายนอก และภายใน 2) โครงการบริการวิชาการ จากแหล่งทุนภายนอกและ ภายใน	
ประเด็นยุทธศาสตร์ที่ 4 ทำนุบำรุงศิลปวัฒนธรรมอีสานให้มีความโดดเด่นระดับนานาชาติ (ร้อยละ 10)									
เป้าประสงค์ 4.1 การอนุรักษ์ ฟื้นฟู เผยแพร่ และพัฒนาศิลปวัฒนธรรมให้มีความโดดเด่นเป็นที่รู้จักและยอมรับในระดับชาติและนานาชาติ									
4.1.1 จำนวนผลงานด้านศิลปวัฒนธรรมที่สร้างความโดดเด่นระดับนานาชาติ	1 ผลงาน	1 ผลงาน	1 ผลงาน	1 ผลงาน	1 ผลงาน	1) ผู้ช่วยคณบดี ฝ่ายวิจัย 2) น.ส.อภิขญา จำรูญศิริ	1) ส่งเสริมผลงานด้านงาน สถาปัตยกรรม การ ออกแบบผลงานด้านศิลปวัฒนธรรมที่ สร้างความ โดดเด่นระดับนานาชาติ 2) ส่งเสริมโครงการที่ได้รับจากแหล่ง ทุนภายนอกในการพัฒนาองค์ความรู้ ท้องถิ่นสู่สากล	1) โครงการแลกเปลี่ยน/ สัมมนา/ทำวิจัยร่วมกับ นักวิจัยต่างประเทศ ด้าน ศิลปวัฒนธรรมที่สร้างความ โดดเด่นระดับนานาชาติ	
4.1.2 จำนวนกิจกรรม	2	1	1	1	1	1) ผู้ช่วยคณบดี ฝ่ายวิจัย	1) สร้างเครือข่ายความร่วมมือใน ภูมิภาคกลุ่ม แม่น้ำโขงและประเทศจีน	1) โครงการแลกเปลี่ยน/ สัมมนา/ทำวิจัยร่วมกับ นักวิจัยต่างประเทศ ด้าน	

เป้าประสงค์ / ตัวชี้วัด	ผลการดำเนินงาน	เป้าหมาย					ผู้รับผิดชอบ/ผู้เก็บเอกสาร	กลยุทธ์	กิจกรรม/โครงการ
	2566	2567	2568	2569	2570				
ความร่วมมือการทำงานด้านศิลปวัฒนธรรมในภูมิภาคลุ่มแม่น้ำโขงและประเทศจีน	ผลงาน/ขึ้น	ผลงาน/ขึ้น	ผลงาน/ขึ้น	ผลงาน/ขึ้น	ผลงาน/ขึ้น	2) น.ส.อภิขญา จำรูญศิริ		ศิลปวัฒนธรรมที่สร้างความโดดเด่นระดับนานาชาติ	
เป้าประสงค์ที่ 4.2 เป็นเสาหลักของภาคอีสานในการยกระดับคุณภาพ และการเพิ่มมูลค่า/คุณค่าผลงานด้านศิลปวัฒนธรรม									
4.2.1 จำนวนผลงานด้านศิลปวัฒนธรรมที่มีความโดดเด่นเป็นเสาหลักของภาคอีสาน	2 ผลงาน	1 ผลงาน	1 ผลงาน	1 ผลงาน	1 ผลงาน	1) ผู้ช่วยคณบดี ฝ่ายวิจัย 2) น.ส.อภิขญา จำรูญศิริ	1) สร้างเครือข่ายความร่วมมือในภูมิภาคอีสานในด้านศิลปวัฒนธรรมที่มีความโดดเด่นเป็นเสาหลักของภาคอีสาน	1) โครงการแลกเปลี่ยน/สัมมนา/ทำวิจัยร่วมกับนักวิจัยต่างประเทศ ด้านศิลปวัฒนธรรมที่สร้างความโดดเด่นระดับนานาชาติ	
4.2.2 จำนวนผลงานด้านศิลปวัฒนธรรมที่เพิ่มมูลค่า/คุณค่า	3 ผลงาน	3 ผลงาน	3 ผลงาน	3 ผลงาน	3 ผลงาน	1) ผู้ช่วยคณบดี ฝ่ายวิจัย 2) น.ส.อภิขญา จำรูญศิริ	1) สร้างเครือข่ายความร่วมมือในภูมิภาคอีสานในด้านศิลปวัฒนธรรมที่มีความโดดเด่น 2) ส่งเสริมและสนับสนุนผลงานด้านศิลปวัฒนธรรมที่สร้างมูลค่าเพิ่ม/คุณค่าผลงานด้านศิลปวัฒนธรรม	1) โครงการแลกเปลี่ยน/สัมมนา/ทำวิจัยร่วมกับนักวิจัยต่างประเทศ ด้านศิลปวัฒนธรรมที่สร้างความโดดเด่นระดับนานาชาติ	